

Regionální muzeum v Teplicích,  
p ísp vková organizace



VÝRO NÍ ZPRÁVA ZA ROK 2015

## OBSAH

Výstavy	3
SKLO ZE MSTIŠOVA, ZNÁMÉ - NEZNÁMÉ	7
TEPLICKO MEZI VÁLKOU A MÍREM	9
JULIUS PAYER - nejslavnější teplický rodák	9
VÁNOCE NA KLOP	11
Exponáty, sítě, exponáty v expozici, expozice a edičníinnost	12
<i>Mgr. V. Keller: Televizní a rozhlasový přijímač Tesla 4002A</i>	13
<i>PhDr. J. Michlová: Zpěvnický sbor v Teplicích 16. století a písně Jana Husa</i>	13
<i>PhDr. J. Michlová: Před stolety zeměl teplický rodák Julius Payer</i>	14
<i>Mgr. K. Viktorová: Každá doba má své zmetky aneb ukázka „nepovedené“ keramiky</i>	16
<i>Ing. R. Vlček: Naše sovy</i>	16
<i>MgA. J. Bažantová: Lisované sklo Pavla Pánka</i>	17
<i>Mgr. P. Boušková: Teplická elektrická malodráha</i>	19
<i>Mgr. V. Keller: 90 let školy na Metelkově náměstí v Teplicích</i>	21
<i>Mgr. V. Keller: Josef Seliger (1987-1920)</i>	22
NOVÉ PUBLIKACE	23
Doprovodné akce	24
XI. MUZEJNÍ NOC V TEPLICÍCH	25
Služby badatelů a veřejnosti	27
Poradní sbor pro sbírkotvornouinnost	28
Významné akvizice	28
AKVIZICE DO PODSBÍREK SKLO A PORCELÁN A KERAMIKA	29

INNOSTJEDNOTLIVÝCH ODDĚLENÍ	32
Archeologické oddělení	32
Historické oddělení	33
Knihovna	36
Přírodovědné oddělení	37
<i>Sbírky manželů RNDr. Františky a Rostislava Kunertových a jejich významné dary do přírodních sbírek Regionálního muzea v Teplicích</i>	38
<i>Seminář geologické a Slovenské republiky v Teplicích</i>	41
Útvary editelů a oddělení organizační a vnějších vztahů a muzejních služeb	43
Provozní - technické oddělení	44
Seznam pracovníků v roce 2015	45
Malá statistika roku 2015	47
Hospodaření v roce 2015	48
Hlavní úkoly roku 2016	49
Kontaktní adresy	49

## VÝSTAVY

V roce 2015 uspořádal Regionální muzeum v Teplicích, p.o. (dále jen RMT) ve svých výstavních místnostech, ve foyeru a v Jízdnárně teplického zámku celkem 19 výstav - 4 výstavy z vlastních sbírek, 12 výstav ve spolupráci a 3 výstavy v pronájmu. Výstavy na teplickém zámku v roce 2015 navštívilo celkem 15 663 návštěvníků, z toho 1 511 v rámci komentovaných prohlídek.

Následující řádky přináší krátkou charakteristiku jednotlivých výstav uspořádaných v RMT v roce 2015:

Do prvních měsíců roku 2015 pokračují i výstavy z roku 2014 - DĚVĚNÉ PLASTIKY VJASNĚ ANTOŠE ve III. výstavní místnosti, JEŽÍŠEK, NEJSLAVNĚJŠÍ DĚDÁTKO v I. a II. výstavní místnosti a ČESKÉ MODERNÍ UMĚNÍ 1920-1980 v Jízdnárně teplického zámku.

*22. 1. - 22. 2. / III. výstavní místnost / 332 návštěvníků / výstava ve spolupráci*

ALKOMAGIE SEVERU - Patrik Linhart vulgo Patrik Vetrugin

Výstava kreseb, grafik a koláží Patrika Vetruginy (\*1975 v Duchcově), který tvoří v Teplicích a v Duchcově. Vedle několika samostatných výstav (Teplice, Most, Děčín, Brno, Duchcov) se účastnil trojice společných výstav malujících literátů a písničkářů - výtvarník Slovem i písmem 2008 (Praha, Havlíček v Brod, Brno). Kresbami, kolážemi a fotografiemi dotváří knihy Pavla Jazyka a Patrika Linharta - v poslední době Spící Hřezba (2011), Vyprávění nočních hubiček (2013) a Šílený Trist (2014). V kostce lze říci, že členové Vědeckého studia Stará milenka - Vetrugin, Jazyk a Linhart jsou heteronymba jedné a téže osoby.

*12. 2. - 29. 3. / I. a II. výstavní místnost / 618 návštěvníků / výstava ve spolupráci*

UMĚNÍ LOUVĚ aneb od zpusobu obživy ke kratochvíli

Výstava představila lov v celém jeho vývoji, od paleolitu k počátku 20. století, přiblížila technologický vývoj, zpusoby lovu a jeho náboženský i svetský význam. Návštěvníci si na výstavě mohli prohlédnout zbraně vyrobené z kamene a kostí, zbraně doby bronzové i palné zbraně z období středověku a novověku. Výstavu připravil Mgr. Lukáš Svoboda z Muzea Karlovy Vary ve spolupráci s archeologickým oddělením RMT, z čehož byla kurátorkou výstavy Mgr. K. Laufová.

*6. 3. - 19. 4. / III. výstavní místnost / 282 návštěvníků / výstava ve spolupráci*

RYTĚSKLO Jaroslavy Votrubové

Výstava barevných rytin do plochého skla s převážně figurálními motivy, jejichž autorka odvážně využívá staré sklářské technologie v moderním uměleckém pojetí a tím vyvolává nový vzrušující pohled na jeho užití.



Kurátoři výstavy Umění lovu

1. 4. - 26. 4. / Jízdárna / 1533 návštěvníků / výstava v pronájmu

VÝSTAVA PRACÍ ŽÁK VÝTVARNÉHO OBORU ZÁKLADNÍ UMĚLECKÉ ŠKOLY TEPLICE

Tradiční výstava nejlepších výtvarných děl žáků a studentů ZUŠ Teplice. Svou tvorbou představení jak předškoláci, tak maturanti, kteří tradičními i netradičními technikami zobrazují své okolím nás, což je zajímavé, trápí a otevírá nám smysl.

16. 4. - 21. 6. / I. a II. výstavní místnost / 886 návštěvníků / výstava ze sbírek RMT

TEPLICKO MEZI VÁLKOU A MÍREM

Výstava k 70. výročí ukončení 2. světové války v nově zřízené výstavní místnosti, kterým rok 1945 byl a změnami, které Teplicím a regionu přinesl. Kromě událostí posledních dnů války se kurátor výstavy Mgr. V. Keller zabývá i vývojem v prvních měsících obnoveného Československa. (Více na str. 9)

5. 5. - 31. 5. / Jízdárna / 2955 návštěvníků / výstava ve spolupráci

70 LET ŽLUTOMODRÉ RADOSTI, 115 LET FOTBALU V TEPLICÍCH A FOTBAL OBJEKTIVEM ZDEŠKA TRAXLERA

Unikátní výstava upravená ve spolupráci s firmou AGC oslavovala nejen 70 let klubu, ale i období poprvé podrobně zmapovala také předválečné období teplického fotbalu, ve kterém hrál dlouholetou roli Teplitzer FK. Během soboty 16. a neděle 17. května byl na výstavě vystaven originál Perského poháru, který teplický klub vyhrál v 70. letech 20. století, a originál Zlatého míče pro nejlepšího fotbalistu Evropy. Ten obdržel v roce 1962 Josef Masopust, jenž svou kariéru začínal právě v Teplicích. Výstava byla doplněna zajímavými besedami o historii a současnosti klubu.

30. 4. - 31. 5. / III. výstavní místnost / 288 návštěvníků / výstava ve spolupráci

NAMALOVANÁ ROSTENKA ŽE

Výstava obrazů uskutečněná ve spolupráci s Kreativním centrem Ústí nad Labem, které na výstavě představeno nejnovější práce absolventů svých kurzů malby.

19. 6. - 15. 9. / Jízdárna / 1244 návštěvníků / výstava ze sbírek RMT

SKLO ZE MŠTIŠOVA, ZNÁMÉ - NEZNÁMÉ

Výstava hutního skla ze zaniklé sklárny, která kvůli předpokládané těžbě uhlí ukončila výrobu v roce 1964. Autorky výstavy z historického oddělení RMT přinesly hned několik pohledů na mstíšovské sklo a poprvé seznámily veřejnost s historií tzv. Štanglovky, zvláštnostmi technologie její produkce i specifickým designem významných sklářských výtvarníků, kteří ní tvořili. (Více na str. 7)



AGC



4. 6. - 26. 7. / III. výstavní místnost / 236 návštěvníků / výstava ve spolupráci  
 ESKOSLOVENSKÉ JEDNOTKY V SSSR 1941-1945

Výstava eskoslovenské obce legionářské, v novaně 70. výročí osvobození eskoslovenska pojednává o vzniku a působení eskoslovenských jednotek v SSSR a jejich bojové cestě z Buzuluku do Prahy v průběhu druhé světové války. Na těchto bannerech bylo možné sledovat budování jednotek od samostatných praporek armádním sborům a jejich nasazení do těžkých bojů na území Sovětského svazu, Polska a při znovudobývání eskoslovenska.

26. 6. - 12. 7. / I. a II. výstavní místnost / 213 návštěvníků / výstava ve spolupráci  
 13. HRNKOVÉ SYMPÓZIUM

Výstava představila výsledky prací mezinárodního hrnkového sympozia po ústředí 15. až 25. června eským porcelánem Dubí a.s. Tradice konání sympózií v dubské porcelánce vznikla již v roce 1989 a pokračuje dodnes, přičemž se střídají sympózia malířská s textilními hrnkovými. V rámci výstavy proběhla anketa o nejhezčí hrnek, který bude v nejbližší době zaslán do výroby.



Hrnek roku 2015

31. 7. - 4. 10. / I. a II. výstavní místnost / 429 návštěvníků / výstava ze sbírek RMT

ESKÉ ZPĚVNÍKY SBORU LITERÁTŮM STOLETÍ

Výstava k počtu mistra Jana Husa z fondů muzejní knihovny představila dva svazky ze sbírky rukopisů - graduál (1560) a kancionál (1566). Autorkami výstavy byly - PhDr. Jana Michlová, vedoucí muzejní knihovny, která rozebrala kulturně-historické souvislosti vzniku a podoby zpěvníků, a PhDr. Jitka Žižková Ph.D., která zkoumala jejich repertoár. K výstavě vyšel katalog a uskutečnilo se několik komentovaných prohlídek.

6. 8. - 20. 9. / III. výstavní místnost / 246 návštěvníků / výstava ve spolupráci

VÝSTAVA PRACÍ RODINY REIMANNOVÝCH, TEPLICKÝCH RODÁKŮ

Výstava představila tvorbu rodiny Reimannových z Teplíc. Znamý teplický výtvarník Petr Reimann se představil obrazy, jeho dcery Petra a Beata kabelkami a básněmi s fejetony, vnučka Anna obrázky a vnučka Sofie kresbami.

26. 9. - 25. 10. / Jízdárna / 469 návštěvníků / výstava v pronájmu

OBRAZY NESTÁRNOU

Pod tímto názvem vystavil Antonín Dudek, uměleckým jménem Antonín Dé, člen známé teplické výtvarné Skupiny 75, o které se ve své době mluvilo nejen v Tepličích a severních částech, ale i na uměleckých školách v Praze, přičemž své celoživotní tvorby.



Antonín Dé

OBRAZY NESTÁRNOU

25. 9. - 25. 10. 2015  
 JÍZDÁRNA



*1. 10. - 29. 11. / III. výstavní místnost / 281 návštěvníků / výstava ve spolupráci  
ESKOSLOVENSKÉ LEGIE*

Výstavu uspořádala eskoslovenská obec legionářská, která na 60 panelech obrazů a textů zpracovala vznik a působení eskoslovenských legií v Rusku, Francii, Itálii a Srbsku, dále vývoj 1. Světové války a boje na Teréšíně a Slovensku v letech 1918-1919.

*16. 10. - 15. 11. / I. a II. výstavní místnost / 272 návštěvníků / výstava v pronájmu  
VÝSTAVA OBRAZŮ A PLASTIK*

Výstava představila díla předních teplických výtvarníků: Zdeňka Petráčka - obrazy, Miroslava Mráčka (Míša) - sochy a plastiky, Vladimíra Muzičky - obrazy, Zdeny Urbanové - obrazy, Markéty Machové - obrazy, Pavla Kartáka - sochy, plastiky a obrazy a Petra Reimanna - obrazy.

*11. 11. 2015 - 10. 1. 2016 / Jízdárna / 1 536 návštěvníků / výstava ze sbírek RMT  
JULIUS PAYER - nejslavnější teplický rodák*

Výstava byla vyvrcholením oslav 100. výročí úmrtí Julia Payera a představila odborné i laické veřejnosti osobnost a dílo známého alpinisty, polárníka a romantického malíře, narozeného v Teplicích. Výstavu uspořádalo RMT ve spolupráci s Pro polis Teplice, o.p.s., Centrem polární ekologie Přírodovědecké fakulty Jihočeské univerzity v Českých Budějovicích a Rakouským kulturním fórem v Praze. (Více na str. 11)

*26. 11. 2015 - 27. 1. 2016 / I. a II. výstavní místnost / 815 návštěvníků / výstava ve spolupráci*

**VÁNOČNÁ KLOP**

Výstava více než tisíce vánočních broží a bižuterie z počátku 20. století až po současnost, zapůjčená z Muzea skla a bižuterie v Jablonci nad Nisou, na které bylo možné si některé brože zakoupit a pak je darovat jako originální vánoční dárek. (Více na str. 13)

*3. 12. 2015 - 3. 1. 2016 / foyer / 402 návštěvníků / výstava ve spolupráci*

**VÝSTAVA FOTOGRAFIÍ SENZORŮ NÍCH SENIOR**

Výstava fotografií seniorů, kteří se fotografovaní teprve učí, ale na teplickém zámku vystavili díla zajímavá nejen svou dokumentární, ale i uměleckou hodnotou.

*10. 12. 2015 - 10. 1. 2016 / III. výstavní místnost / 294 návštěvníků / výstava ve spolupráci*

**RADEK FRIDRICH: V industriální zóně (koláže, frotáže, textáže)**

Dánský básník a výtvarný autodidakt, držitel ceny Magnesia Litera 2012, se poprvé představil v Teplicích prostřednictvím svých prací na papíře za posledních pět let. Vernisáž

Kurátorky výstavy Vánoce na klop

i derniéra výstavy byly spojené s koncertem a autorským představením autora a jeho přátel, zejména těch teplických.



## SKLO ZE MŠTIŠOVA, ZNÁMÉ - NEZNÁMÉ

*Jízďárna teplického zámku, 19. 6. - 13. 9. 2015*

Výstava v novaně zaniklé sklárně ve Mstišově u Teplíc, lidově zvané Štanglovka, která byla založena v roce 1868. Zpočátku se orientovala na výrobu plochého skla, ale v průběhu let se její výrobní sortiment změnil. Ve 20. letech 20. století se produkce zaměřila na výrobu tyčů, které sloužily jako polotovary pro jabloneckou bižuterii. Odtud také zažítý název Štanglovka, který je odvozen od německého slova Stange - tyč. Období po roce 1945 bylo poznamenáno znárodněním podniků a postupnou centralizací výroby. Změnil se výrobní sortiment sklárny i její vedení. Od roku 1956 byla do výrobního programu mstišovské sklárny zahrnena produkce hutně tvarovaného skla, které bylo dosud doménou skláren ve Škrdlovicích, Železném Brodě nebo Chábské.

Léta 1956-1964, která byla ve mstišovské sklárně spojena s výrobou hutně tvarovaného skla, představovala významnou úlohu v průmyslovém designu 50. a 60. let 20. století, kdy československé sklo sklízelo úspěchy na domácích i zahraničních výstavách. Mstišovské sklo bylo prezentováno a oceňováno na Libereckých výstavních trzích, světové výstavě EXPO 58 v Bruselu, výstavě československé sklo v Moskvě 1959, světové výstavě EXPO 67 v Montrealu nebo světové výstavě EXPO 70 v Ósace. O mstišovském skle veřejnost informoval časopis Tvar a zahraniční periodika, zejména cizojazyčné mutace časopisu Glasrevue.

Produkcí hutního skla ve mstišovské sklárně zahájili bratři Beránkové a František Zemek, kteří s hutním sklem měli zkušenost již ze sklárny ve Škrdlovicích. Ve sklárně též vzorovali osvědčení sklářští výtvarníci jako Miloš Filip nebo Jitka





Forejtová. Stěžejní roli v produkci mstišovského hutního skla však měli kmenoví návrháři: již zmíněný František Zemek, dále Hana Machovská, Karel Zemek a Vladimír Míka.

František Zemek, vynikající sklářský výtvarník, rytec a brusíř skla, svou inovativní tvorbou poděruil charakter mstišovského hutního skla. Oceňována byla zejména jeho kolekce Rhapsody/Rapsodie. Tento variabilní soubor hutního skla v typické barevnosti modré, zelené, žluté (amber) a růžové (rosalin) v kombinaci s čistým sklem se stal nejznámějším a nejrozšířenějším souborem mstišovského skla. Tvarově i barevně umírněnější kolekcí byl soubor Harmony/Harmonie. Na tvorbu Františka Zemka navázala sklářská výtvarnice Hana Machovská kolekcemi Pizzicato, Romana a Dagmar. Ve stopách Františka Zemka pokračovali editel sklárny a Františkov bratr Karel Zemek, a to inovací úspěšného souboru Rhapsody a dalšími autorskými soubory: Opera, Hana, Niagara a Riviéra. Tvořící kmenových návrhářů sklárny uzavírá Vladimír Míka, autor oceněné vazy z Libereckých výstavních trhů z roku 1964, vazy „53889 „Okatá“.

Úspěšné tvůrčí období mstišovské sklárny skončilo právě v době její největší slávy.

31. srpna 1964 byla sklárna uzavřena kvůli rozšíření se těžbě hnědého uhlí. Výroba se sice přesunula do sklárny Moser v Karlových Varech, tam se však produkce mstišovského skla již po roce 1969 postupně vytratila z výrobního programu. Po roce 1990 se ztratila bohužel i vzorkovna a část archivních materiálů.

Autorkám výstavy PhDr. Bohuslav Chleborádové, MgA. Jitce Bažantové a Marcelě Jurenkové se podařilo díky vstřícnosti a spolupráci s výtvarníky zaniklé sklárny, paní Machovskou a panem Míkou a na základě studia výrobní dokumentace a výkresových knih dochovaných v archivu sklárny Moser, a.s., identifikovat, utřídit a sestavit výrobní program mstišovské sklárny.

Cenným poznatkem též je spis Mstišovák, student historie UJEP v Ústí nad Labem Bc. Lukáš Sláma, kterému se podařilo nalézt pozstatky mstišovské sklárny, které mohl být již údajně zatopeny. Zde se otevírá možnost dalšího zkoumání pozstatků stavby sklárny a skleněného materiálu.

Výstava Sklo ze Mstišova, známé - neznámé přinesla ucelený pohled na fenomén mstišovského skla. Všímalas i historie sklárny, specifika sklářské technologie i dobového kontextu, ve kterém hutní sklo vznikalo. Snahou autorky výstavy bylo prezentovat produkci mstišovského skla co nejkomplexněji. Díky velkému množství zápisů od soukromých sbírateľů a muzeí (Severočeské muzeum v Liberci, Muzeum skla a bižuterie v Jablonci nad Nisou) se podařilo nashromáždit unikátní sbírku hutního skla, které byly pro návštěvníky nainstalovány v nasvícených vitrínách dle jednotlivých kolekcí. V této souvislosti je třeba podotknout, že se jednalo o historicky první výstavu zaměřenou výhradně na mstišovské sklo s ambicí co nejvíce ji upřesnit a prezentovat výrobní program sklárny.

Výstavu v novomanu fenoménu hutního skla ze Mstišova shlédlo 1 244 návštěvníků. Dle zápisů v návštěvní knize výstava zaujala nejen sbíratele a odbornou veřejnost, ale též pamětníky, kteří jejím prostřednictvím mohli oživit své vzpomínky nebo získat nové informace i pohled na mstišovské sklo - známé i neznámé.

*MgA. Jitka Bažantová*

## TEPLICKO MEZI VÁLKOU A MÍREM

*I. a II. výstavní místnost teplického zámku, 6. 4. - 21. 6. 2015*

Výstava k 70. výročí ukončení 2. světové války představila rok 1945 jako výrazný přelom v dějinách města Teplice a teplického regionu. Hned úvodní panel výstavy nabídl návštěvníkům srovnání německý a český plán Teplic, na kterém bylo možné sledovat změny v místním názvosloví jako jeden z příkladů proměn, jimiž město v polovině 20. století procházelo.

Válečné Teplice připomínaly mimo jiné dochované originály zbraní a vojenských uniforem. Dále byl prezentován osud válečných zajatců, včetně jejich smrti, ale i život obyvatelstva vystaveného následkům končící války. Velká část výstavy byla věnována momentům osvobození, které přineslo mnoha lidem radost, jiným však i období nejistoty. Odsunu Němců, výměnou obyvatelstva, majetkoprávními změnami i zrodu již ryze českého Teplicka byla věnována druhá část výstavy. Mimo dobových fotografií výstava zveřejnila množství zajímavých, poprvé vystavených písemných dokumentů, uměleckých a numismatického a faleristického materiálu k prohlídce.



JULIUS PAYER - nejslavnější teplický rodák

*Jízdárna teplického zámku, 11. 11. 2015 - 10. 1. 2016*

Polárník, objevitel, kartograf, horolezec i malíř - to vše byl teplický rodák Julius Payer. V srpnu roku 2015 uplynulo sto let od jeho úmrtí - proto si Teplice ané slavného rodáka připomněly mohutnými oslavami, které začaly v neděli 11. října. Účastníci oslav

si prohlédli šanovský dům U Jitřenky, kde se Payer 2. září 1841 narodil a kde nyní sídlí hotel Payer, který dnes zdobí Payerova pamětní deska. Program pak pokračoval v Havlíkových sadech v Lípové ulici. Lidé se mohli vyfotit jako polárníci, v kostýmu i s ledním medvědem. Program byl zakončen koncertním vystoupením Bendova komorního orchestru, který zahrál známou skladbu Edvarda Strausse Weyprecht-Payer Marsch, a v premiéře skladbu libretisty Martina Budka a skladatele Jana Zástřizly s názvem "Hold Juliu Payerovi", tzv. Payerovu hymnu, kterou si na závěr všichni společně zazpívali.

V pondělí 26. října oslavy pokračovaly v teplické knihovně besedou o souasných Špicberkách s mladými polárníky z Teplic-Alexandrou Bernardovou a Janem Kavanem. Polární cesty pak přiblížilo ve středu 4. listopadu předání z Payerovy knihy "Rakousko-uherská severopolární expedice v letech 1872 až 1874". Vyvrcholením oslav se stala výstava v teplickém muzeu, která byla zahájena v úterý 10. listopadu v Jizdárně teplického zámku.

Výstava zaala velkolepou vernisáží, které předcházel happening, při němž zazašla Payerova hymna, při níž lyžníci pod vedením Petra Stolaře a v čele s Martinem Rybou společně zinscenovali živý obraz vlečení lodi. Pak už se téměř 200 účastníků vernisáže přesunulo na výstavu, jejíž součástí bylo například pódium, které představovalo model alpského vrcholu, odkud mohli návštěvníci výstavy shlížet dalekohledem na panorama Adamelských Alp a číst si z Payerových zápisků, jak výstupy na jednotlivé vrcholy vypadaly. Payer na každého návštěvníka výstavy osobně promluvil a to prostřednictvím své mluvčí busty. Polární výpravy, při nichž Payer zaátkem 70. let 19. století objevil souostrovní, které pojmenoval Země Františka Josefa a při kterých nezapomněl ani na rodné město - po němž pojmenoval třeba Teplický záliv nebo Šanovský ostrov, připomínaly na výstavě texty na panelech. Součástí výstavy byly také fotografie a dokumenty, které přibližovaly, jak Země Františka Josefa



vypadá dnes. Mezi trojzsmrné exponáty výstavy patří také p írodniny z polárních oblastí - vycpaný papuchálek, alkoun, tule a autentické sobí paroží. Dalšími exponáty bylo n kolik historických p ístroj , které se na výpravách používali k navigaci, t eba velký lodní kompas, výškom rya další p edm ty, zap j ené z teplického gymnázia.

Payerovo malí ské um ní na výstav zastupoval originál obrazu Vle ení lodi (1898) ze sbírek teplického muzea. Soukromí sb ratelé výstavu doplnili o obraz Objevení Wilczekova ostrova a zcela poprvé vystavený a dosud neznámý obraz starého námo níka.

Díky finan ní podpo e Rakouského kulturního fóra v Praze byla k výstav vydána skládka a pohled, jako upomínkový p edm t. V rámci výstavy se konaly prohlídky pro školy, pro které byl p ípraven pracovní list, dále se uskute nilo n kolik komentovaných prohlídek pro ve ejnost a tématické p ednášky Jaroslava Jakeše o cestách na Severní pól a Gerharda Tschunka o historii horolezectví na Teplicku.

Julius Payer získal v hlas p edevším svými polárními objevitelskými expedicemi, proto se po n m jmenuje ada p írodních útvar , p edevším v Alpách, ale také v Grónsku. Ve Vídni je po Payerovi pojmenována ulice, v Teplicích najdete Payerovu ulici v Trnovanech, které ale s p vodním Payerovým rodišt m v ebec nesouvisí. Dlouho byly v Teplicích v Lípové ulici Payerovy sady, které zástupci m sta na Payerovu po est pojmenovali t sn po jeho slavném návratu z polární výpravy v roce 1874. Po 2. sv tové válce byly ale p ejmenovány na sady Havlí kovy a ani autorovi výstavy a iniciátorovi Payerových oslav Jakubovi Mrá kovi a jeho hnutí Volba PRO! Teplice se v roce 2015 nepoda ilo sad m vrátit p vodní název. Jeden úsp ch ale oslavy p inesly, v nejbližší dob bude v Teplicích stát Payer v pomník, dokonce bude dílem sv toznámého eského socha e Jana Koblasy.

## VÁNOCE NA KLOP

*I. a II. výstavní místnost teplického zámku, 27. 11. 2015 - 31. 1. 2016*

*Období Vánoce je vd ným motivem v mnohých oblastech lidské innosti. Každý rok se odráží ve výzdob ulic, obchod i našich domov . Slyšíme o nich ve váno ních koledách, cítit je m zeme ve vo avém cukroví a v tví kách chvoji. S asem adventu jsou Vánoce všude. Napadlo Vás n kdy, že mohou inspirovat i bižuterii?*

Výstava Vánoce na klop dle scéná e Šárky Sir kové z Muzea skla a bižuterie v Jablonci nad Nisou p edstavila rozsáhlou kolekci broží s váno ní tematikou, sestavenou z exponát z muzejních sbírek, z produkce sou asných výrobc a výtvarník a sv í tvorby student jablonecké um leckopr myslové školy. Vystaveno bylo více než 1000 broží, klopových jehlic, pin a ozdobných špendlík , v podob solitérních kus i celých produktových ad na vzorkovnicových kartách. Nejstarší brože pocházely z období kolem roku 1900. Aktuální tvorbu zastupovaly výrobky sou asných bižuterních firem, výtvarník a student . Nedílnou sou ástí výstavy byla i prezentace unikátní bižuterie z kolekce designových šperk s motivem jelena, známých jako „jelení šperky“.



„Vánoce na klop“ - výstava v Teplicích, 27. 11. 2015 - 31. 1. 2016



## EXPONÁT M SÍCE

Mezi výstavami po ádanými Regionálním muzeem v Teplicích je nutno zmínit i výstavu nazývanou Exponát m síce, která probíhá již od února 1998. Každý m síc je ve vstupních prostorách muzea zdarma p edstavena kolekce nebo samostatný zajímavý p edm t z muzejních sbírek s krátkým textem, který seznamuje návštěvníky s jeho charakteristikou, historií a pozicí ve sbírkách.

Jednotlivé exponáty m síce si prohlédnou všichni p íchozí, takže pokud chceme uvád t hypotetický počet návštěvníků, tak je v roce 2015 shlédl v souhrnu v tší počet osob, než je celková ro ní návštěvnost RMT. Pro statistiku tvo í počet návštěvníků exponátů m síce 2015 10% z celkové ro ní návštěvnosti RMT, tj. 4 396 osob.

LEDEN *Mgr. V. Keller:* Televizní a rozhlasový p íjíma Tesla 4002A

ÚNOR *Mgr. K. Laufová:* Kost né p edm ty z archeologických sbírek

B EZEN *Ing. R. Vl ek:* Pták roku 2015 - potápka ernokrka

DUBEN *Bc. M. Kašparová:* Velikono ní pe ení

KV TEN *Bc. K. Suchá:* Židle 002 od firmy TON

ERVEN *Mgr. P. Boušková:* Hra ky z depozitá e

ERVENEC *PhDr. J. Michlová:* Zp vníky eského sboru v Teplicích 16. století a písn na Jana Husa

SRPEN *PhDr. J. Michlová:* P ed sto lety zem el teplický rodák Julius Payer

ZÁ Í *Mgr. K. Viktorová:* Zmetek z prav ku

ÍJEN *Ing. R. Vl ek:* Naše sovy

LISTOPAD *MgA. J. Bažantová:* Lisované sklo Pavla Pánka

PROSINEC *PhDr. B. Chleborádová:* Porcelánová madona

Archiv exponát m síce roku 2015 najdete na adrese <http://www.muzeum-teplice.cz/exponaty-mesice-2015/>.

## EXPOZICE

Stávající expozice v roce 2015 navštívilo na teplickém zámku 7 835 návštěvníků (z toho 1 417 lidí románskou expozicí Po stopách zaniklého kláštera v Teplicích) a Muzeum Krupka 1 582 návštěvníků .

## EDI NÍ INNST

V roce 2015 byla sestavena a vytišt na Výro ní zpráva Regionálního muzea v Teplicích za rok 2014 a v rámci programu Kulturní aktivity, podprogram A: podpora projekt zam ených na poskytování standardizovaných ve ejných služeb muzeí a galerií Ministerstva kultury eské republiky v Praze na rok 2015 byla vydána publikace eské zp vníky teplického literátského bratrstva ze 16. století, katalog výstavy k poct Mistra Jana Husa. (Více na str. 23)

### *Exponát m síce ledna*

#### TELEVIZNÍ A ROZHLASOVÝ P ÍJÍMA TESLA 4002A

Možnosti dálkového p enosu obrazu a zvuku zkoumali v dci a vynálezci již v 19. století, intenzivn ji pak po 1. sv tové válce. V polovin 30. let bylo televizní vysílání zahájeno ve Velké Británii a v N mecku. Na našem území byl signál poprvé zachycen pravd podobn na D ínském Sn žníku p i olympijských hrách v Berlín v roce 1936.

Experimenty s vlastním televizním vysíláním probíhaly v naší republice od konce 40. let (výstava MEVRO, Vsesokolský slet). eskoslovenská televize pak oficiáln zahájila svou innost pro ve jnost 1. kv tna 1953. V následujících desetiletích vznikají televizní studia po celé republice, rozši uje se asový rozsah vysílání i spektrum po ad . Nové médium se stalo rychle populárním a v 70. letech již hrálo klí ovou roli ve zpravodajství i ve zprost edkování zábavy. Po zm nách v roce 1989 dochází ke vzniku soukromých stanic, které spolu s možností satelitního a kabelového p íjmu signálu podstatn zvýšily nabídku televizního vysílání nejr zn jších žánr .

Elektronkový televizor TESLA 4002A byl historicky druhým typem televizního p íjima e eskoslovenské provenience a vyráb la jej pražská Tesla Strašnice v letech 1954-1957. Oproti p edchozímu typu byl obohacen o radiop íjima , takže mohl sloužit ke sledování obou médií. Tvarov p ipomíná spíše rozhlasové p íjima e oné doby a má také možnost p íjmu signálu na krátkých, st edních i dlouhých vlnách. Televizní obrazovka má úhlop í ku 25 cm a sloužila k p íjmu tehdy jediného s. televizního kanálu. Design p ístroje je tvo en d ev nými a um lohmotnými prvky, p ední ást je potažena brokátovou tkaninou.

RMT je správcem reprezentativního fondu dokumentujícího vývoj „televizního“ média u nás od jeho po átk . Prezentovaný p edm tje nejstarším z nich.



*Mgr. Viktor Keller*

### *Exponát m síce ervence a srpna*

#### ZP VNÍKY ESKÉHO SBORU V TEPLICÍCH 16. STOLETÍ A PÍSN NA JANA HUSA

V ervenci 2015 uplyne šest set let od provedení rozsudku smrti upálením Mistra Jana Husa na kostnickém koncilu roku 1415. M l být uml en a zapomenut. V echách zapomenut nebyl. Dnes je Jan Hus sv tov známou osobností eských d jin. Proto exponátem m síce ervence pracovníci teplického muzea zvolili p ipomenutí památek, které upomínají Mistra Jana Husa a úctu, kterou kn m um lilidé p ed p tisty lety v Teplicích.



Dva objemné svazky rukopisů s dílo o pospolitosti „soused“ města Teplice poloviny 16. století z několika hledisek. Způsoby dokládají rozhodující vliv českého obyvatelstva na život a správu města a jeho odklon českých měšťanů k náboženskému vyznání podobný, tj. utrakvistickému. Vypovídají nejen o existenci ale i úrovni českého literárního bratrstva, připomínají cechy městemník a jednotlivé teplické občanů, členů bratrstva i představitelů městské rady. Jejich význam pro reprezentaci českého městského společenství v Teplicích umocňuje fakt (ve srovnání s jinými českými městy), že připomínky a vyobrazení měšťanů byly doplněny ještě padesát let po zhotovení obou způsoby a nepřímo upozorují i na péči o městemskou školu, která byla obsazována v oné době absolventy pražské univerzity. A konečně i výběr pražské písařské dílny Jana Táborského z Klokotské Hory (1500-1572) pro zhotovení způsoby má vypovídající hodnotu. Jednalo se o v hlasnou dílnu českého humanisty, vzdělaného hudebníka, který záměrně stával nejlepšího malířské knižní malby 16. století v letech Fabiána Pulé (1510-1562).

Ve srovnání s obdobnými památkami u nás, v obou rukopisech se vzácně dochovaly písně českému edníku, Jana Husa a Jeronýma Pražského, včetně vzácných miniatur Fabiána Pulé a Matouše Ornyse zobrazení upálení Mistra Jana Husa, které byly z jiných knih za protireformace v letech odstraněny. Vzácné je dochování českých památek ve městě, kde od druhé poloviny 17. století výrazně narostal počet německého obyvatelstva, zatímco mnoho českých obyvatel pro myšlenky a víru, kterou v nich probudilo učení Mistra Jana Husa, opouštěli zemi.

Nedotčená zde zůstala památka na Jana Husa, mimo jiné písně V naději boží Mistr Jan Hus, kterou složil Jan Táborský i píseň O Svatém Mistru Janovi Husu edníku Božím.

Bohatá obrazová výzdoba, hudební stránka a repertoár zaznamenaných písní zařazuje oba teplické způsoby na stejné místo mezi iluminované hudební prameny nejen české renesance.



PhDr. J. Michlová, kurátorka výstavy české způsoby sboru literátů města Teplice v 16. století

## PEDSTOLETY ZEMĚL TEPLICKÝ RODÁK JULIUS PAYER

Exponát města srpna teplického muzea nám připomíná osobnost slavného rodáka z Teplic, přesněji ze Šanova - cestovatele, polárního badatele a malíře Julia Payera (\*2. 9. 1841). Před stolety, kdy světová válka naplno zuřila na moři i na nebi a její bojiště pohltily téměř celou Evropu, zpráva o úmrtí slavného objevitele Země číste Františka Josefa nemohla vzbudit velkou odezvu. Julius Payer zemřel 29. srpna 1915 v Bledu (Veldes) a 4. září byl pohřben ve Vídni do stejného hrobu. Jeho život po slavném

návratu z polárních výprav vyplnilo vydání díla: Rakousko-uherská severopolární expedice v letech 1872-1874, s Ná rtem druhé n mecké severopolární expedice 1869-1870 a Polární výprava z roku 1871 (Die Österreichisch-ungarische Nordpol-Expedition in den Jahren 1872-1874 : nebst e. Skizze der zweiten deutschen Nordpol-Expedition 1869-1870 und der Polar-Expedition von 1871), s atek a založení rodiny: dcera Alice (\*1877), syn Julius (\*1881), nemanželská dcera Adéle (\*1877), ale také studium malí ství v Mnichov a v Pa íži. Ke konci života oslepl na levé oko, bez rodiny se vrátil do Vídn , roku 1912 ho stihla mozková mrtvice, po které nemohl mluvit, a nakonec smrt, která p išla po t ech letech. Teplické noviny (Teplitzer Zeitung) p inesly zprávu o jeho úmrtí již 30. srpna 1915, Teplicko-šanovský oznamovatel (Teplitz-Schönauer Anzeiger) o dva dny pozd ji 1. zá í, a následující den vyšel v týž novinách krátký nekrolog, jehož pisatel v záv ru p ipomenul snahu Payerova syna Julia uskute nit francouzsko-n meckou polární výpravu krátce p ed vypuknutím války.



Úsilí, neúnavná práce a talent Julia Payera z stává zachován v jeho díle - kartografa, polárního badatele a malí e. Um lecké vlohy zd dil po svém otci Franzu Antonu Rudolfovi (\*7. 4. 1791, Kryry), jehož rod pochází z Kryr, a bývá u n j uvedeno, že p išel do Teplic na penzi jako vojenský vysloužilce v t ícátých letech 19. století. Pravdou však je, že kapitán F. A. R. Payer - též vynikající kartograf, malí a kreslí , se vracel dom - do Teplic, kde žil již v devadesátých letech 18. století, nebo jeho otec Franz Josef (\*1768, Kryry) zde p sobil jako c.k. silni ní komisa a pozd ji vlastnil d m na Tržním nám. .p. 202. Ú astnil se v Teplicích studentského života, k n muž pat ilo každoro n letní p átelství s mladými herci pražské Vlastenecké divadelní spole nosti, jak prokázalo bádání k d jinám teplického zámeckého divadla (*Michlová, 2014*) . Zaslouhou jednoho z nich Jana Nepomuka Št pánka (pozd ji editele Prozatímního divadla v Praze a autora eských divadelních her) se zachovaly kresby otce J. Payera z let 1807-1808. Julia Payera si v letošním exponátu m síce srpna p ipomínáme prvním vydáním podrobného popisu t í polárních výprav ze sbírky regionální literatury Knihovny RMT a reprodukcí mapy Zem ísa e Františka Josefa podle Payerova mapování, další reprodukcí je mapa trasy 1. a 2. rakouské polární výpravy na Payerov kresb . Byl prvním z Payer , který se v Teplicích narodil, ale t etí z rodu, který zde p sobil a žil.

*PhDr. Jana Michlová*

### *Exponát m síce zá í*

## KAŽDÁ DOBA MÁ SVÉ ZMETKY ANEB UKÁZKA „NEPOVEDENÉ“ KERAMIKY

Vystavená nádoba pochází z archeologického výzkumu, který probíhal v roce 1979, v dnes již zaniklé obci Liptice. Nádoba se řadí do doby bronzové a náleží k období kultury knovízské. Jde o amforovitou zásobnici s povrchem zdobeným tzv. prstováním.

Na první pohled je patrné, že nádoba je zborcená, ale řádně vypálená a drží tvar. Zde se nabízí otázka, proč tomu tak je?

Je samozřejmě, že i v období pravěku docházelo při výrobě k nepovedeným kouskům a někdy se dokonce nepovedl celý vypalovací proces. Pokud by se jednalo o nádobu zborcenou při výpalu, byla by pravděpodobně druhotně použita nebo by se nacházela v odpadní jámě. Důvodem zborcení keramiky při výpalu by mohla být, například špatně připravená hlína, která obsahovala v těle množství vody než je přípustné nebo nedostatečné vysušení nádoby před výpalem. Z tohoto důvodu se do keramické hlíny přidávalo tzv. ostřivo (drcené hliněné starší keramiky, křemenný písek, slída atd.), které pomáhalo za účelem ulehčit rovnoměrné vysušení výrobku a zabránit tak nebezpečí praskání či sčnutí i výpalu.

Tato nádoba se však nacházela ještě s podobnou zborcenou nádobou v jámě, kterou se při archeologickém výzkumu podařilo identifikovat jako pecní jámu. A tak se celá situace při bližším prozkoumání jeví jako nezáhadný výpal, ne však z důvodu nekvalitních nádob, ale z důvodu nesprávně postavené pece na výpal. Výzkum dokládá, že došlo ke zborcení pece přímo při výpalu. Pec byla i s jejím obsahem zanechána nedotčená a v blízkosti byla později postavena pec jiná.

*Mgr. Kateřina Viktorová*

### *Exponát m síce íjna*

## NAŠE SOVY

Sovy jsou od pradávna opoedeni nejrozšířenějšími mýty a legendami. Staly se však také symbolem moudrosti a rozvahy. A to právem. Mozek sovy je oproti jiným druhům ptáků výrazně větší a sovy se tak řadí k ptákům s nejdokonalejší mozkovou činností. Velikost mozku pak ovlivňuje schopnost smyslu, u sovy především zraku a sluchu.



O i sov jsou pták nejdokonalejším zrakovým orgánem a jsou p izp sobené kvíd ní i za velmi slabého sv tla. Vidí ale dob e i za jasného dne.

Dalším velice dokonalým a pro sovy významným smyslem je sluch. Citlivost sluchu je u t chto pták mnohonásobn vyšší než u ostatních druh . Citlivý sluchový aparát má pro sovy nez m rný význam zejména p i lovu, nebo v tšina druh sov se p ilokaci ko isti v noci orientuje pouze sluchem.

Potravu loví sovy za šera a v noci, což jim usnad ůje krom výborného zraku a sluchu také nehlu ůný let. Potravu sovy uchvacují v tšinou na zemi a usmrcují ji probodnutím ostrými, srpovit zahnutými drápy.

P ibližn z 80 % tvo í potravu našich sov r zné druhy drobných savc , p edevším hlodavci a hmyzožravci, ímž mají sovy nesmírný hospodá ský význam. V mnohem menší mí e, která je však r zná u jednotlivých druh , jsou v potrav zastoupeni ptáci, jiní obratlovci nebo v tší hmyz. Potravu sovy polykají celou a její nestravitelné ásti (srst, pe í a kosti) vyvrhují v podob kompaktních chuchvalc , tzv. vývržk .

V eské republice žije a hnízdí v sou asnosti b žn celkem 9 druh sov (sova pálená, výr velký, puštík obecný, puštík b lavý, sýc rousný, kulíšek nejmenší, kalous ušatý, kalous pustovka a sý ek obecný) a 1 druh výjime n (výre ek malý).

V pr b hu podzimních m síc m žeme ásto ve ve erních hodinách zaslechnout v p írod hlasové projevy n kterých zástupc našich sov. V m síci íjnu jsme pro vás ve foyer teplického zámku p ípravili ukázk našich nejzajímav jších exponát , t chto samotá ských, masožravých, no ních pták .

*Ing. Roman Vl ek*

### *Exponát m síce listopadu*

### LISOVANÉ SKLO PAVLA PÁNKA

Pavel Pánek (2. 12. 1945 Znojmo - 8. 8. 2008 Duchcov) vystudoval Um leckopr myslovou školu sklá skou v Železném Brod (1961-1965), kde byl žákem B etislava Nováka v oboru broušení skla. Tato výtvarná pr práva, která se promítla v jeho vyt íbené schopnosti prostorového cít ní a v socha ském pojetí skla, se mu stala dobrým základem pro jeho další tv r í innost - design lisovaného skla.



Jméno Pavla Pánka je spojeno především s oborovým podnikem Sklo Union Teplice, kde umělecky spolupracoval od roku 1969. V něm se stal později vedoucím výtvarného studiového kolektivu výtvarníků, mezi které patřili Adolf Matura, František Pečený, Rudolf Jurníkl, Jiří Brabec, Vratislav Šotola, Václav Zajíc a Miloslav Kubinec. Designéři navrhovali soubory lisovaného skla pro závody Rudolfova hutě, Libochovice, Rosice u Brna a Heřmanova Hutě u Plzně. Ve svých návrzích navázali na výtvarníka Rudolfa Schröttera, který dokázal ideálně propojit své umělecké představy s výrobní technologií lisovaného skla. Navrhl soubory Lord, Bull, Perforal a mnoho dalších výrobků, z nichž mnohé se vyráběly několik desetiletí.

Roku 1978 došlo k reorganizaci závodu Sklo Union Teplice, o.p. a vznikl nový subjekt - koncernový podnik Sklo Union OBAS Teplice. V roce 1989 následovala další organizační změna, po které se koncernový podnik rozpadl. Návrháři se rozdělili mezi jednotlivé závody. Pavel Pánek přešel na Rudolfovu hutě, kde výtvarně spolupracoval do roku 1995. Na konci roku 1996 zde byla ale výroba lisovaného užitkového skla ukončena.

Pavel Pánek je autorem několika velmi úspěšných souborů a tvarů lisovaného skla (např. Boutique 1972, Spirála 1976, Juta 1977, Cibulák 1982, Belvedere 1986, Rex 1990 a dalších) i lisovaných plastik zvířat (se strukturálním povrchem - Beran, Kozoroh, Daněk 1971-72; s hladkým povrchem - Kozoroh, Lev 1978).

Asi nejvýstižněji Pánkovu tvorbu pojmenovala historička užitého umění Alena Adlerová: „Pánek pracuje zejména s plasty, nosí. Modelace jeho tvarů má mnoho z organické samozřejmě i v přírodě, zejména vegetabilních tvarů, která určuje formy Pánkových návrhů i běžných funkčních nádob jako misek, sklenic, lahví, váz. Z vlastností skloviny využívá Pánek zejména její průsvitnosti (nikoliv průhlednosti), které dosahuje polomatnými, poloprůsvitnými strukturami. Výsledkem je jakési světelné obalení, příjemný dojem orosení, oživení, zledovatění skloviny. Pánek má podivuhodnou schopnost uchovat svým pracím svěžest a bezprostřednost prvotního nápadu. Daří se mu nesetít tento punc i přesto, že velmi ukázně dodržuje všechny funkční a výrobní ztety, které limitují lisované sklo.“

Zpočetné Pánkovy tvorby jsme jako exponáty navíc zvolili soubor BOUTIQUE, který získal několik ocenění: Vynikající výrobek roku 1973, Zlatá medaile na 1. mezinárodní výstavě skla a porcelánu Jablonec 73, Jablonec nad Nisou, 1973 a Gute-Industrie Form Hannover 1974.



Sklo „BOUTIQUE“, Pánekova tvůrba 1972 - 1973



## EXPONÁTY V EXPOZICI

*V roce 2015 za ali odborní pracovníci teplického muzea oživoval stálé expozice aktuálními exponáty ze svých sbírek.*

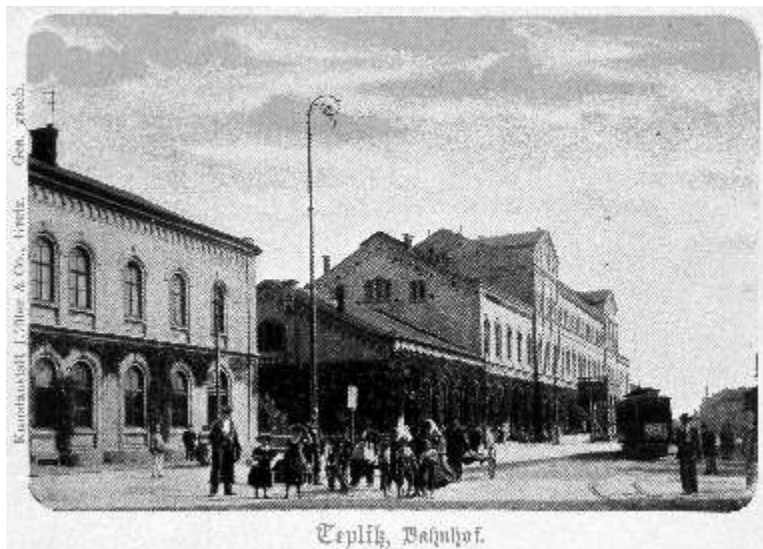
Jako exponát v expozici byla zpracována například tato témata:

### Teplická elektrická malodráha

V roce 2015 uplynulo 120 let od zprovoznění tramvajové dopravy v Teplicích. Město provozovalo jednu z nejstarších elektrických tramvajových sítí na území tehdejšího Prácheňska, starší byla pouze Křižkova elektrická dráha v Praze na Letné a elektrická pouliční dráha ve Lvov. Poprvé k výstavbě teplické elektrické malodráhy vzešel od tehdejšího majitele teplického panství knížete Alfonse Clary-Aldringena. Jednání probíhala od roku 1891, kdy město Teplice získalo od vídeňského ministerstva povolení a založilo společnost TEKG (Teplitzer Elektrizitäts- u. Kleinbahn Gessellschaft = Teplická elektrická a malodrážní společnost). Ta měla zajistit potřebné náležitosti ke stavbě dráhy a udržovat na ní provoz podle předem sjednaných podmínek. Sídlo TEKG bylo umístěno v objektu zaniklého Nového Mlýna v Trnovanech, kromě správní budovy se tam nacházela také vozovna a vlastní elektrárna.

Teplická tramvajová síť byla pro svůj význam a také kvůli provozování nejen osobní, ale i nákladní dopravy nazývána „malodráhou“. Přeprava nákladů (především uhlí) a pošty se uskutečňovala v raném období v odlišném měřítku, až nakonec byla v roce 1935 nákladní doprava zastavena a z malodráhy se stal běžný tramvajový provoz. Přeprava poštovních zásilek fungovala v omezeném měřítku až do druhé světové války.

První úsek trati byl zprovozněn 25. července 1895, a to mezi Školním (dnes Benešovým) náměstím a železničním nádražím. Následně byly otvírány další úseky trati, spojující nádraží severně s Novosedlicemi a Dubím a jižně se Školním náměstím. Celá trať byla v provozu od 14. října 1895 prodloužením do horního





Dubí. Trať byla jednokolejná s výhybnami (protijedoucí tramvaje se potkávaly ve vyhybacích místech) a s úzkým rozchodem kolejí v šířce jednoho metru. Mezi elektrickými drážními vozy na úzkém rozchodu držela prvenství v tehdejší Páedlitavsku. V zastávkách Teplic a Trnovan bylo kolejové těleso vedeno ve vozovkách ulic, v meziměstských úsecích po okraji silnice. První tramvaje byly vyrobeny ve Grazu (Štýrském Hradci), elektrickou výzbroj dodala firma AEG. Provoz zahajovalo osm vozů, brzy přibývaly ještě ty. V roce 1896 bylo zavedeno mimoúrovňové křížení železniční a tramvajové trati vybudováním podjezdu poblíž vozovny na Novém Mlýně v Trnovanech a zároveň se zprovoznila trasa, spojující Školní (Benešovo) náměstí s náměstím Tržním (náměstí Svobody) a Zámeckým. O dva roky později byla trať prodloužena až k nádraží Zámecká zahrada (pouze do roku 1917). V roce 1911 byla v horním Dubí jako jedna z prvních v českých zemích zřízena kolejová smyčka.

Další tratě byly zprovozněny v roce 1913, a sice do Letenice a do Šanova. K Štápskému (dnes Laubeho) náměstí jezdily tramvaje již v letech 1900 až 1908, z důvodu nerentability byl však provoz zastaven a sloužil nadále jen k přepravě poštovních zásilek. Od roku 1913 vedla nová malodráha Mlýnskou ulicí dále do Šanova, kolem Nových lázní a ulicí Jankovcovou, kde se napojila na kmenovou trať do Trnovan. Vozový park se rozrostl až na čtyřicet vozů, mezi nimi kromě tramvají z Grazu byly i vozy od firem Ringhoffer a Královopolské strojírny v Brně. Kromě motorových vozů patřily k teplické malodráze i vlečné vozy typu Graz a Weyer.

Ve 20. letech 20. století se uvažovalo o zdvoukolejné trati, nicméně k tomu nedošlo a po šedesátém 30. let byly zavedeny posilové autobusové linky. Postupně byly některé tramvajové úseky nahrazovány dalšími autobusovými linkami. Hospodářská



krize a politická situace před druhou světovou válkou a během ní zapříčinila zdražení a nedostatek pohonných hmot, došlo k útlumu autobusové dopravy a své místo si opět vydobývaly tramvaje. Po několikátém zrušení se obnovil provoz do Šanova.

Od dubna 1939 byly tramvajové linky obnovovány, tramvajová linka Letenice - horní Dubí byla označena číslem 1, po obnovení provozu na trati Benešovo náměstí - Šanov měla tato linka číslo 2. Během války jezdily v Teplicích starší tramvaje, které byly dodány z předchozích padesát let v zahraničí. Byly to například vozy Ganz ze zrušené dráhy Mödling - Hinterbrühl u Vídně,

staré otevřené letní vozy z Koblenze nebo malé vlečné vozy z Halle. Zvláštností mezi teplickými tramvajemi byly ty nápravové, 12 metr dlouhé motorové vozy z Vestfálska, zvané „krokodýlí“.

Po válce byla vytvořena nová koncepce tramvajové dopravy v Teplicích a zůstala tak jediná páteřní tramvajová trať ve směru sever-jih, doplněná trolejbusovými okruhy a dalšími tratěmi. Linka do Šanova byla zrušena definitivně a úsek mezi Benešovým náměstím a trnovanskými Městskými sádkami byl zdvoukolejněn, linka převzala číslo 2. Vozový park byl modernizován dodávkou nových moderních vozů typu MT 6, vyrobených ve Vagonce v České Lípě.

V roce 1956 došlo k zásadní změně v dopravní koncepci, veškeré tramvaje na městských linkách byly nahrazeny trolejbusy a tramvaje se mohlo jezdit již jen meziměstskou linkou z Trnovan od červeného kostela do horního Dubí. Poslední tramvaj na tomto úseku vyjela 31. ledna 1959. Tramvaje byly následně prodány do města, kde stále existoval úzkorozchodný kolejový systém, například do Mostu, Mariánských lázní a Ústí nad Labem.

*Mgr. Pavlína Boušková*

## 90 let školy na Metelkov náměstí v Teplicích



Na podzim roku 2015 připadá 90. výročí otevření školy na Metelkov náměstí, známé „Metelkárny“. Počátky této školy spadají do prvních let po vzniku samostatného Československa, kdy se v Teplicích, stejně jako v celém pohraničí, nedostávalo českých škol. Cílem jejich zakládání v novém státě bylo kromě uspokojení poptávky z hlediska rovnosti i posílení minoritního českého živilu. Patronát nad zakládáním škol měla Ústřední matice školská, jejímž předsedou byl severočeský pedagog a později politik Jindřich Metelka, který vznik českého menšinového školství podporoval.

Nová škola v Trnovanech byla plánována především pro českou obchodní akademii, měla zde však být umístěny i české školy obecné, měšťanské a později i hudební. Stavba, zahájená v roce 1923, byla zadána plzeňské firmě Jen,

Hladel a Kroft. Protože se stavlo ve velmi nevyhovujícím terénu, byla nová budova slavnostně předána k užívání již o dva roky později, na státní svátek 28. října 1925.

Škola sloužila svěmu úelu až do podzimu 1938. Asi nejznámějším absolventem obchodní akademie byl František Fajtl, který se za 2. světové války vyznamenal jako hrdina letecké bitvy o Velkou Británii. Během německé okupace byla budova užívána jako kasárna.

Po roce 1945 byla obchodní akademie z Metelkova náměstí přesunuta jinam a škola sloužila potěbám mnohých základních (a na přechodnou dobu též středních) školství ve městě a regionu. V současné době se jedná o jednu z nejprestižnějších základních škol ve městě, která se profiluje zejména rozšířenou výukou cizích jazyků.

### Josef Seliger (1870-1920)

V roce 2015 uplynulo 145 let od narození a 95 let od úmrtí jednoho z nejvýznamnějších českých meckých politiků - Josefa Seligera.

Rodák z Krásné Studánky u Liberce spojil svůj život s lidnickým hnutím, sociálně demokratickou stranou a různými podpůrnými spolky. Od roku 1893 působil v Teplicích. Zastával mnoho funkcí, byl například předsedou lidnického konzumního družstva a šéfredaktorem sociálně demokratického listu Vorwärts (později Freiheit), jehož redakce sídlila v dnešní Revoluční ulici. Od roku 1907 byl poslancem parlamentu.



Ještě v době existence Rakouska-Uherska se stal jednou z nejvýraznějších postav sociální demokracie. Na podzim roku 1918 společně s dalšími sudetoněmeckými politiky odmítl připojení pohraničních oblastí k nově vzniklému československému státu a trval na jejich setrvání v rámci Rakouska. Po krachu tohoto plánu sice nadále pokládal osud sudetských Němců za nespravedlivý, jako realisticky uvažující politik však věděl, že se českoslovenští Němci budou muset s danou situací aktuálně smířit.

V roce 1919 se v trnovanském hotelu Imperial konal ustavující sjezd Německé sociálně demokratické lidnické strany v československé republice a Josef Seliger byl zvolen jejím předsedou. V dalších letech, již po jeho smrti, se strana stala jedním ze zastánců československé demokracie a podílela se společně s českými stranami na řízení státu.

Josef Seliger zemřel náhle na podzim roku 1920, krátce poté, co se mu podařilo do značné míry minimalizovat vliv komunistické opozice ve vlastní straně. Je pohřben na šanovském (bystanckém) hřbitově na okraji Teplic.

*Mgr. Viktor Keller*

## NOVÉ PUBLIKACE



### eské zpívání teplického literátského bratrstva ze 16. století

Katalog, jehož vydání bylo v roce 2015 podpořeno z programu Kulturní aktivity - podprogram A: podpora projektů zaměřených na poskytování standardizovaných veřejných služeb muzeí a galerií MK ČR v Praze, představuje vzácné dochované rukopisné české zpívání literátského bratrstva v Teplicích ze 16. století ze sbírek knihovny RMT. Autorka PhDr. Jana Michlová, vedoucí teplické muzejní knihovny, rozebírá kulturně-historické souvislosti vzniku a podoby zpívání, spoluautorka katalogu PhDr. Jitka Žižková, Ph.D., profesorka teplické konzervatoře, ve své studii zkoumá jejich repertoár.

Zpívání dokládá český charakter města Teplice až do 20. let 17. století a byly objednány teplickými literáty ve významné pražské dílně Jana Táborského. (Více na str. 13) Katalog obsahuje 54 barevných velkoformátových reprodukcí zpívání.

*MICHLOVÁ, Jana - ŽIŽKOVÁ, Jitka. České zpívání teplického literátského bratrstva ze 16. století. Teplice: Regionální muzeum v Teplicích, 2015. 98 s. ISBN 978-80-85321-73-9. Cena 60,- Kč*

### Odborní pracovníci RMT spolupracují svými studii ještě do dvou knih vydaných v roce 2015:

Jednalo se o kolektivní monografii Hermann Hallwich 1838-1913 - Historik, politik, byrokrat, sbíratel a básník sestavenou z příspěvků přednesených na výročním kolokviu, které uspořádalo v roce 2013 RMT ve spolupráci s katedrou historie Pedagogické fakulty Technické univerzity v Liberci a katedrou historie Pedagogické fakulty Západněčeské univerzity v Plzni. Knihu vydal spolek Scriptorium a jedná se o českou verzi knihy vydané již loni v německém znění v Innsbrucku.

*KILIÁN, Jan - REBITSCH, Robert. Hermann Hallwich 1838-1913. Praha - Teplice: Scriptorium, 2015. 240 s. ISBN 978-80-88013-12-9.*

Další knihou inspirovanou v roce 2015 ze sbírek RMT jsou rozsáhlé dějiny města Teplice, vydané kolektivem autorů v Nakladatelství Lidové noviny pod názvem Teplice. Monografie vyšla v edici "Dějiny města Teplice" a je založena na výsledcích studia dosud nevyužitých historických pramenů, včetně vzpomínek pamětníků.

*KILIÁN, Jan a kol. Teplice. Praha: Nakladatelství Lidové noviny, 2015. 576 s. ISBN 978-80-7422-339-6.*

## DOPROVODNÉ AKCE

*Prostory Regionálního muzea v Teplicích (dále jen RMT), respektive teplického zámku, nejsou využívány pouze pro stálé expozice a krátkodobé výstavy muzea, ale jsou místem konání nejen z jejich kulturních a společenských akcí. V bývalém foyer zámeckého divadla v západním křídle teplického zámku se v tzv. Společenském klubu konají nejen přednášky pro veřejnost, ale také pravidelných zky české numismatické společnosti, pobočky Teplice.*

V roce 2015 pracovníci RMT zajistili pro 594 žáků a studentů 29 programů pro školy a upřádali 9 přednášek a 1 seminář a 30 dalších doprovodných akcí, které navštívilo celkem 13 905 lidí.

**CHCETE SE PODÍVAT DO MINULOSTI?**  
Pokud ano, přijďte k nám na

**MEZINÁRODNÍ DEN ARCHEOLOGIE**

Kdy?  
17. 10. 2015 od 10 hodin

Kde?  
nádvorek Regionálního muzea v Teplicích

**Máme pro vás připravený bohatý program:**

10 - 12 hodin  
zpolední dílna pro děti a nejen pro ně (vzrosten z hlíny, mletí oválů, línování manutů), malování a intenzivní výtvarní zážitky.

11 - hodin  
komentovaná prohlídka expozice - Právák Teplicka (J. Hudec) sraz před pokladnicí

13 - 15 hodin  
zpolední dílna pro děti a nejen pro ně (vzrosten z hlíny, mletí oválů, línování manutů), malování a intenzivní výtvarní zážitky.

14 - hodin  
přednáška - Účelí funkce drobné středověké plastiky (F. Gabriel)

Vstup zdarma  
[www.denarcho.cz](http://www.denarcho.cz)

### Přednášky

7. 1. *Bc. Markéta Valtrová Kašparová*: BETLEMÁ - STVÍ NA ŠLUKNOVSKU  
14. 5. Večer ARTHURA BREISKÉHO (14. 5. 1885 – 10. 7. 1910)  
24. 6. a 9. 9. *MgA. Jitka Bažantová a PhDr. Bohuslava Chleborádová*: SKLO ZE MŠTIŠOVA, ZNÁMÉ - NEZNÁMÉ  
8. 10. Odhalení pamětní desky a kreseb MONOGRAFIE O HERMANNU HALLWICHOVI s přednáškou autor  
17. 10. *Doc. PhDr. František Gabriel, Ph. D.*: URČENÍ FUNKCE DROBNÉ STŘEDOVĚKÉ PLASTIKY v rámci MEZINÁRODNÍHO DNE ARCHEOLOGIE  
18. 11. Vzpomínkový večer ROZDĚLENÍ DĚJINAMI, SPOJENÍ VZPOMÍNKAMI s kresebami knihy  
25. 11. *Miroslav Jakeš*: CESTY NA SEVERNÍ PÓL  
10. 12. *Gerhard Tschunko*: HISTORIE HOROLEZECTVÍ NA TEPLICKU

### Další akce

17. 2. Slavnostní premiéra výstavy ALKOMAGIE SEVERU  
4. 3. Slavnostní premiéra výstavy MODERNÍHO UMĚNÍ (1922-1980)  
25. 3. PERUÁNSKÝ DEN v Teplicích  
29. 3. Vystoupení české umělecké skupiny ZHEMCHUNZHINA  
2. 4. Komentovaná prohlídka výstavy RYTĚ SKLO Jaroslavy Votrubové  
29. 4. Beseda s knížetem HIERONYMEM CLARY na Gymnáziu Teplice



30. 4. Beseda TEPLITZER FK 03 z pod Doubravky až za Oceán  
 26. 5. Beseda s hráči a inovníky FOTBALOVÉHO KLUBU TEPLICE  
 2. 6. P ÍRODOV ĚDNÁ EXKURZE do teplické zámecké zahrady  
 4. 9. DEN S ÚSTECKÝM KRAJEM  
 1. 10. *PhDr. Jana Michlová a PhDr. Jitka Žižková, PhD.:* Slavnostní derniéra výstavy *ESKÉ ZP VNÍKY SBORU LITERÁT A M STO TEPLICE V 16. STOLETÍ*  
 17. 10. DEN ARCHEOLOGIE  
 12. a 13. 12. D ĚSKÁ VÁNO NÍ DÍLNA

XI. MUZEJNÍ NOC V TEPLICÍCH \* pátek 29. 5. 2015 \* 19 - 24 hodin



V roce 2015 se uskutečnil již 11. ročník Festivalu muzejních nocí, který probíhal ve dnech 15. května až 13. června 2015. Muzejní noc je akce, při níž muzea otevírají své brány pro návštěvníky ve večerních hodinách (často až do půlnoci). Organizátoři muzejních nocí se tak snaží podpořit zájem široké veřejnosti o činnost muzeí.



Regionální muzeum v Teplicích se do Festivalu muzejních nocí zapojuje pravidelně. Letošní teplická muzejní noc byla již jedenáctá v pořadí a uskutečnila se v pátek 29. května 2015. Teplická muzejní noc se tradičně koná v předvečer zahájení lázeňské sezóny od 19 hodin do půlnoci na teplickém zámku. V posledních letech je věnována konkrétnímu tématu (2010 - „Iluze a realita“, 2011 - „Benátská noc“, 2012 - „200. výročí setkání Beethovena s Goethem v Teplicích“, 2013 - „200. výročí bitvy u Chlumce“, 2014 - „600 let Židů v Teplicích“), ale vesměs se vždy jedná o netradiční prohlídky muzejních expozic na teplickém zámku s průvodci v kostýmech. Veřejnost si na tuto akci zvykla a každoročně ji vyhledává, popř. přináší velkým náporů zvaných se návštěvnost pohybuje okolo 400 lidí za večer.

Program XI. teplické muzejní noci začal již odpoledne programem pro děti od 5 do 12 let bez doprovodu rodičů (v 15.00, 15.30, 16.00, 16.30 a 17.00 hodin), jehož náplní letos byla CESTA KOLEM SVĚTA za jednu hodinu. Děti se vydaly na



cestu tepleckým zámekem se známými českými cestovateli. S mecenášem Vojtou Náprstkem se podívaly do Ameriky a zahrály si na indiány, s polárním badatelem Juliem Payerem se na sněžnicích vydaly na Severní pól, doktor Emil Holub je naučil několik afrických her a vyléčil z malárie, Kryštof Harant z Polžic a Bezdržic jim ukázal své kresby z pouti do Benátek a dál, které společně popsali husím brkem, profesor Bedřich Hrozný jim v Asii vyluštil nápis klínovým písmem na jimi vyrobené hliněné tabulce a na závěr je cestovatelé Hanzelka a Zikmund seznámili s výrobou bumerangu a australskými klokany. Dětí v průběhu akce soutěžily, tvořily a vyhrávaly drobné odměny.

Od 19 do 24 hodin se konala ve zámku muzejní noc, tentokrát v duchu amerického filmu NOC V MUZEU. Průvodci v kostýmech provedli skupiny maximálně 30 lidí následujícími expozicemi:

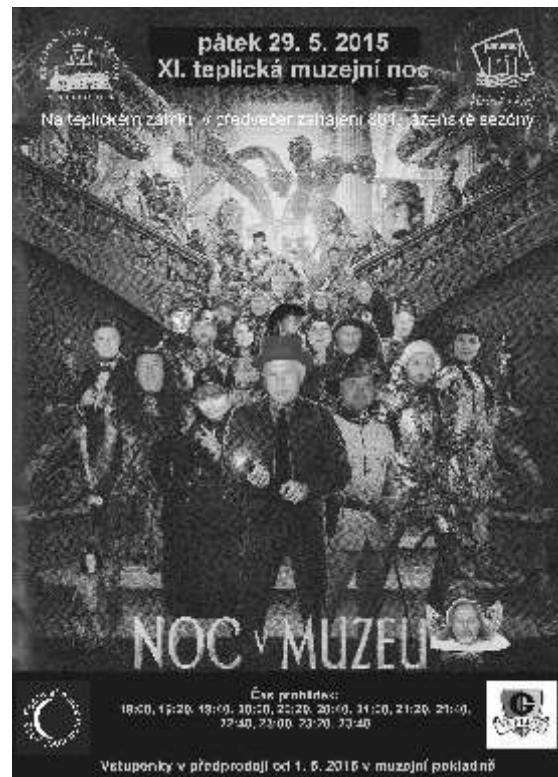
- \* archeologickou expozicí s pračlovkem;
- \* zámeckými pokoji s oživenými historickými postavami;
- \* Rokokovým sálem s živou dobovou hudbou;
- \* expozicí lázeňství s krásnou lazebnicí a pacientkou;
- \* výklenky s uměním 14. - 18. století se Salomé tancující s useknutou hlavou Jana Křtitele;
- \* vnitřním nádvořím zámku s husity a křižáky dobývajících teplecký klášter.

Ve 22 hodin všichni návštěvníci teplecké muzejní noci 2015 shlédli ohňovou show skupiny Pantha-Rei na nádvoří zámku.

V rámci muzejní noci byla až do 22 hodin zdarma zpřístupněna výstava 70 LET ŽLUTOMODRÉ RADOSTI, 115 LET FOTBALU V TEPLICÍCH A FOTBAL OBJEKTIVEM ZDEKA TRAXLERA v Jízdnárně tepleckého zámku.

## SLUŽBY BADATELŮ MA VE EJNOSTI

Pracovnice a pracovníci odborných oddělení RMT v roce 2015 zajistili 1 562 badatelských návštěv (z toho 1 526 v knihovně) a zodpovědli 1 371 dotaz badatelů. Dále bylo ze sbírkových fondů RMT v roce 2015 zapůjčeno 259 předmětů v rámci 18 výpůjček a Bc. Kateřinou Suchou vypracováno 33 smluv o užití v cíli. Na vlastní výstavy si RMT zapůjčilo 216 předmětů v rámci 35 záůjček.



V rámci služeb ve vlastnictví Vlasty Tichá zajistila v roce 2015 26 pronájmů prostor teplického zámku - 6x Společenská klubovna, 5x nádvoří a 15x Rokokového sálu, a 23 svateb v prostorách zámku.

Archeologické oddělení v roce 2015 vypracovalo 173 odborných stanovisek na požádání institucí a investorů, prozkoumalo 90 lokalit a provedlo 6 záchranných archeologických výzkumů.

### **PORADNÍ SBOR PRO SBÍRKOTVORNOU ČINNOST**

je poradním orgánem ředitele Regionálního muzea v Teplicích, p.o. (dále jen RMT), jehož úkolem je vyjadřovat se ke koncepcím a programům sbírkotvorné činnosti, především k akvizicím a jiným pohybům sbírkového fondu. Obvykle se schází dvakrát do roka a skládá se z odborníků z příslušných institucí a externích znalců.

Poradní sbor pro sbírkotvornou činnost RMT svolává pracovnice centrální evidence RMT Bc. Kateřina Suchá, v roce 2015 se sešel dvakrát: 20. května a 18. listopadu, a vydal písemný protokol, ve kterém zaznamenal své stanovisko k novým přírůstkům a k odpisům ze sbírek RMT.

členové Poradního sboru pro sbírkotvornou činnost RMT

PhDr. Květoslava Kocourková - historička, Teplice

Jarmila Tráglíková - soukromá sběratelka

Ing. Vladimír Mjalovský - předseda teplické pobočky české numismatické společnosti

PhDr. Jiří Wolf - historik, kurátor Muzea města Duchcov

RNDr. Petr Chvátal - geolog, paleontolog

PhDr. František Kolouch - restaurátor, soudní znalec v oboru starožitnosti

Významné akvizice roku 2015

\* *Soubor dopisů a tiskovin*, 39 ks, nákupní cena 355,- Kč

\* *Fotoaparát Kodak v originálním pouzdru*, nákupní cena 500,- Kč

\* *Svaté obrázky s raženou krajkou*, 4 ks, nákupní cena 480,- Kč

\* *Plastika bizon*, porcelán, autor Ježek, nákupní cena 1 000,- Kč

\* *Váza se žlutým jádrem*, hutní sklo, Mstišov, nákupní cena 500,- Kč

\* *Žardiniéra na noze*, sklo, amber, s vložkou, Pozorka, nákupní cena 300,- Kč

\* *Václav Blahoš Francouzská píseňská krajina*, kresba tužící, sign., nákupní cena 600,- Kč

\* *Václav Blahoš Píseňská krajina ve Francii*, kresba, sign., nákupní cena 600,- Kč

- \* *Odznak 10 let Lidových milicí*, kov, za zásluhy, 1958, 2 ks, nákupní cena 450,- K
- \* *Korespondenční lístky s hlaví kou Max Abeles*, 1930, papír, nákupní cena 50,- K
- \* *Dopisní obálka s hlaví kou J. M. Fritsch*, 1925, papír, nákupní cena 50,- K
- \* *Dopisní obálka s hlaví kou J. Prokupek Teplitz-Schönau*, papír, 1930, nák. cena 150,- K
- \* *Pohlednice Teplice*, 1910, barev., zámek, 1910, nákupní cena 200,- K
- \* *Pohlednice Dubí*, 1900, b, nákupní cena 300,- K
- \* *Pohlednice, Kostomlaty*, 1902, b, mozaika, nákupní cena 600,- K
- \* *Pohlednice, Zbraslavice*, 1912, b, nákupní cena 600,- K
- \* *Soubor mořských mlžů a plžů*, 45 ks, dar
- \* *Soubor minerálů severo českého kraje*, 32 ks, nákupní cena 5 000,- K
- \* *Dóza*, foukané sklo, modré pruhy, červené vlnky, Welz Hrob, 2 ks, nákupní cena 1 650,- K
- \* *Váza*, foukané sklo, červenofialová s oranž. pruhy, Welz Hrob, 17 cm, nák. cena 1 400,- K
- \* *Váza*, foukané sklo, barevná se zelen. pruhy, kónická, Welz Hrob, nákupní cena 1 200,- K
- \* *Váza*, foukané sklo, oranžové pruhy, bařatá, Welz Hrob, v 18 cm, nákupní cena 1 350,- K
- \* *Soubor minerálů z Rize sv. ta*, 28 ks, dar

Akvizice do podsbírek Sklo (S) a Porcelán a keramika (PK)

V souvislosti s plánovanou výstavou hutního skla „Sklo ze Mstišova známé neznámé“, byla v roce 2014/2015 uskutečnena významná akvizice hutního skla ze sklárny ve Mstišově v podstatě 93 procentových díel. V tšina exponát pro výstavu byla získána od zapůjčitelů, kteří zareagovali na výzvu muzea k zapůjčení nebo prodeji hutního skla ze mstišovské sklárny. Další akvizice se uskutečnila formou darů nebo nákupů.

Sklárna ve Mstišově Eintrachthütte lidová zvaná Štanglovka byla založena v roce 1868. Zpočátku se orientovala na výrobu polotovárů pro jabloneckou bižuterii. Největší úspěchy zaznamenala až s produkcí hutn



Košík z kolekce Romana, hutn tvarované vrstvené sklo,  
 autorka návrhu: Hana Machovská  
 Popelník z kolekce Rhapsody, hutn tvarované vrstvené sklo,  
 autor návrhu: František Zemek

Dekoratívni sklená dóza ve stylu art deco s modrými pruhy a červenými vlnkami, v. 14 cm  
 Žardiniéra ze souboru Hopkirk, v. 12,5 cm, š. 21 cm, lisované sklo, bezbarvé, v. 132/77, závod Rudolfova hu,  
 autor návrhu: Rudolf Jurníkl

tvarovaného skla v 50. a 60. letech 20. století. Sklárna byla uzavřena v roce 1964 v důsledku rozšíření těžby hnědého uhlí.

Prostřednictvím nákupní komise se podařilo do sbírek RMT získat výjimečné skleněné produkty z produkce již zániklé sklárny Welz v Hrobu u Teplic v počtu 9 ks v celkové hodnotě 8 580,- Kč. V této souvislosti je třeba podotknout, že se sklo ze sklárny Welz na starožitném trhu objevuje jen velmi zřídka a je nabízeno za mnohem vyšší částky.

Sklárna Welz v Hrobu (Antonienhütte) patřila k menším a méně známým výrobcům dekorativního skla v oblasti Teplic. Byla založena v roce 1864 Aloisem Welzem, potomkem severočeských sklářských usadlíků, kteří sem přišli vybudovat sklárnu z Posázaví. Alois sklárnu následně prodal svému synovi Franzi Welzovi. Ke sklárně patřil hnědý dle Anna-Emilie, který ležel v těsné blízkosti sklárny. Sklárně se specializovala na výrobky z barevného dutého skla s hutnými dekory







Váza, keramika, zelená glazura s dekorem svislých pruh, v. 18 cm.

„L. V. Janáček, sklo, tvary v podobě mušlí, ZVI at i kv t ). Kolem roku 1900 p edstavila sklárna hutn ě zdobené sklo na veletrhu v Lipsku, prezentovala zde nap . „Atlasové sklo“ (sklo s plynným zákalem). V dob stoupajícího zájmu o secesi se sklá hu snažila o vývoj nových technik a dekor . Franz Welz je autorem n kolika rakousko-uherských patent ě pro dekoraci hutního skla. V roce 1910 získala sklárna zlatou medaili na sv ětové výstav ě v Bruselu za broušené k iš ělové vázy výšky 1,5 m.

Nákupem byla též obohacena stávající sbírka užitkového lisovaného skla ze závodu SKLO UNION Teplice (závody Rudolfova hu , Libochovice, Rosice u Brna, He manova Hu u Plzn ). P estože je sbírka lisovaného skla RMT pom rn rozsáhlá, zejména díky daru ze vzorkovny Avirunion Dubí, a.s. v roce 1997, stále není ada soubor zkompletována.



Dekoratívní sklen ěná váza ve stylu art deco s brokovým sklem ě a zelenkavými podélnými pruhy, v. 13,5 cm  
Mísa, lisované sklo, barva amber, v. 20 cm, Barolac (obchodní název pro výrobky z lisovaného skla s rostlinnými a živo ěšnými motivy zhotovenými v plastickém reliéfu, asto zušlecht ěné matováním), autor návrhu: z jejím Rudolt Schrüötter



## INNOST JEDNOTLIVÝCH ODDĚLENÍ

### Archeologické oddělení

#### *Tvorba sbírek*

V roce 2015 bylo do archeologických sbírek zapsáno 11 písemných a 11 sbírkových písemností a jejich soubor. Mgr. J. Hudec vypracoval 173 odborných stanovisek na požádání institucí a investorů a PhDr. L. Kursová sjednávala smlouvy s investory. Odborní pracovníci archeologického oddělení prozkoumali 90 lokalit (Mgr. J. Hudec - 29, PhDr. L. Kursová - 19, PhDr. J. Štefl - 24 a Mgr. K. Viktorová - 18) a 7 záchranných archeologických výzkumů (Teplice, Bílina, Duchcov, Jeníkov, Trmice a Bystřany).

#### *Evidence, digitalizace a dokumentace*

Mgr. K. Laufová vedla knihu písemností, prováděla chronologickou evidenci nových písemností, zpracovávala systematickou evidenci jednotlivých odborných pracovníků a vypracovala roční zprávu o aktuálním stavu archeologické sbírky.

PhDr. L. Kursová provedla systematickou evidenci z výzkumů Teplice - zámek, Teplice - park u divadla, Teplice - Lípová ulice. Mgr. J. Hudec systematicky evidoval výzkum ze Starých Srbic, Lahoš, Bžan, Bystřan, Žalan, Zabušan, Hrobice, Hlíškova, Hlíškovice a Pětanova. PhDr. L. Kursová provedla systematickou evidenci z výzkumů Krupka - u kostela sv. Prokopa, Krupka - hrad, Teplice - zámek, Teplice - park u divadla a Teplice - Lípová ul. Mgr. K. Viktorová provedla evidenci nálezů z výzkumů Měrunice a Srbice. PhDr. J. Štefl systematicky evidoval nálezy z výzkumu Kostomlaty p. M., Lahoš - park Ukaplík, Bystřany, Křemýž a Zabušany, sbírky Bc. L. Rypky a Mgr. M. Soukupa.

Mgr. J. Hudec pokračoval v práci na nálezové zprávě z vlastního terénního výzkumu Staré Srbice, Hlíškov, Hrobice a Hlíškova. PhDr. L. Kursová pokračovala v práci na nálezové zprávě z vlastního terénního výzkumu Krupka - fara p. 93, Bohosudov - přestavba MÚ a Duchcov - kanalizace, a vypracovala nálezovou zprávu z výzkumu Teplice - pension U kozičky. PhDr. J. Štefl připravoval dokumentaci a podklady pro nálezovou zprávu z vlastního terénního výzkumu Kostomlaty pod Milešovkou a formou nálezové zprávy nahlásil drobné nálezy ze sbírky z cca 5 depotů. Mgr. K. Viktorová dokončila práci na nálezové zprávě z výzkumu v Hrobicích. Mimo plán Mgr. J. Hudec vypracoval nálezové zprávy z výzkumů v Bystřanech a Modlanech-Všanech.

M. Cestrová dle Plánu digitalizace na rok 2015 naskenovala 3 569 negativů a diapositivů terénní fotodokumentace sbírkových písemností. Mgr. J. Hudec digitalizoval rejstříky (tituly) knih zapůjčených do písemné knihovny archeologického oddělení z knihovny RMT.

#### *Inventarizace sbírek*

Pracovníci archeologického oddělení provedli v roce 2015 inventarizaci dle dlouhodobého harmonogramu v etapě L fond „Archeologické muzeum“, sbírka z let 1972-2001, nálezy z okresu Ústí nad Labem, Děčín a Česká Lípa (celkem 67 000 ks a soubor sbírkových písemností).

### *Konzervace a restaurování sbírek*

M. Svobodová v roce 2015 ošetřila 52 nekovových sbírkových předmětů, 1 kámen a 8 716 keramických stěpů z terénních výzkumů a sbírky prováděných v roce 2015 a vyplnila 5 konzervátorských listů. Mgr. K. Laufová doplnila 52 záznamů o provedené rekonzervaci nekeramických sbírkových předmětů, včetně fotodokumentace rekonzervovaných postupů. V. Gešev konzervoval 55 kovových předmětů získaných terénními aktivitami archeologického oddělení v roce 2015 a provedl rekonzervaci 194 archeologických kovů z fondu Teplice. Mimo plán M. Svobodová rekonstruovala pravěkou nádobu pro Vlastivědné muzeum v České Lípě.

### *Budování depozitářů a manipulace se sbírkami*

Mgr. K. Laufová v roce 2015 každý měsíc kontrolovala teplotu a vlhkost v archeologických depozitářích s digitálním výstupem a M. Svobodová provedla drobnou údržbu expozice „Pravěk v Podkrušnohoří“ a románské expozice.

### *Služby veřejnosti*

Archeologické oddělení v roce 2015 navštívilo 13 badatelů, kteří zkoumali 170 předmětů. Odbornými pracovníky bylo zodpovězeno 250 dotazů, zajištěno 5 výpůjček (85 předmětů), poskytnuto 31 odborných konzultací, uspořádány 2 přednášky (PhDr. J. Štefl - 1 a Mgr. K. Viktorová - 2) a 38 komentovaných prohlídek expozic pro 905 dětí (Mgr. K. Laufová - 18, PhDr. L. Kursová - 3, Mgr. J. Hudec - 3 a Mgr. K. Viktorová - 14). PhDr. L. Kursová se zúčastnila 1 konference, poskytla 1 rozhovor v rádiu, uvedla 2 články v novinách a spolupracovala na 1 katalogu k výstavě „Msto Ústka a jeho dva hrady“, na které se také podílela. PhDr. J. Štefl se zúčastnil 1 konference, získal 2 významné nálezy od detektorářů, podílel se na odborném grantu Západočeské univerzity v Plzni a spolupracoval na 1 odborném článku.

### *Prezentace sbírek*

Odborní pracovníci archeologického oddělení v roce 2015 připravili 2 exponáty měsíce: Kostěné předměty (Mgr. K. Laufová) a Každá doba má své zmetky aneb ukázka „nepovedené“ keramiky (Mgr. K. Viktorová), uspořádali ve spolupráci s Muzeem Karlovy Vary výstavu Umění lovu aneb odzvěsť obživy ke kratochvíli (kurátorka Mgr. K. Laufová), včetně doprovodných programů a 16. října 2015 uspořádali I. Mezinárodní den archeologie na teplickém zámku.

### *Vědecký výzkumná činnost*

PhDr. J. Štefl pokračoval ve Studiu depotů doby bronzové na území těchto vydáním monografie o depotech na Z Ú v Plzni a pracoval na výzkumu lokality Hrádek u Libochovan s tímto výstupem.

## Historické oddělení

### *Tvorba sbírek*

Kurátorka jednotlivých historických podsbírek prováděla v roce 2015 akvizice sbírkových předmětů a dokumentů dle akvizičního plánu a proběhly uskutečnění prohlídky v prodejních starožitností a sledovali starožitný trh na internetu. Sbírky byly historické podsbírkou doplněny o 402 a nákupem o 261 kusů předmětů (celkem 256 kusů).

### *Evidence, digitalizace a dokumentace*

Odborní pracovníci historického oddělení prováděli v roce 2015 dokumentaci v rámci jednotlivých podsbírek: tradiční lidová umění a folklór a lidová architektura (Bc. M. Valtrová Kašparová) a společensko-politický vývoj regionu, srpen 1968 a listopad 1989 (Mgr. V. Keller).

Kurátoři jednotlivých historických podsbírek systematicky evidovali a digitalizovali v programu DEMUS 972 inv. / 1 412 p edmt z historických podsbírek (MgA. J. Bažantová - 40 inv. / 60 ks, Mgr. P. Boušková - 150 inv. / 388 ks, N. Holánová - 163 inv. / 201 ks, Mgr. E. Mžourková - 210 inv. / 210 ks, PhDr. B. Chleborádová - 27 inv. / 27 ks, Bc. K. Suchá - 83 inv. / 83 ks, Bc. M. Valtrová Kašparová - 89 inv. / 89 ks, Mgr. V. Keller - 144 inv. / 144 ks, M. Pekárková a P. Pazderníková - 66 inv. / 66 ks).

N. Holánová rekatologizovala 95 pohlednic z historické podsbírk, Bc. M. Valtrová Kašparová 48 p edmt z etnografické podsbírk a Bc. K. Suchá 10 p edmt z podsbírk H - nábytek a textil.

Obrazov bylo v roce 2015 digitalizováno 1 354 p edmt z historických podsbírek: H - pohlednice/N. Holánová - 502 ks, NU - soubor Schlaraffia/Mgr. V. Keller - 54 ks, PK - porcelán a keramika/P. Pazderníková - 41 ks, N - etnografie/Bc. M. Valtrová Kašparová - 70 ks, G - grafiky/M. Pekárková - 221 ks, CAF - fotografie Clary-Aldringen /N. Holánová a Mgr. P. Boušková - 60 ks, S - sklo/M. Jurenková - 125 ks, varia/P. Pazderníková, PhDr. B. Chleborádová a Mgr. P. Boušková - 181 ks, OP - obrazy/PhDr. B. Chleborádová - 100 ks a H - textil/Bc. K. Suchá - 83 inv. / 83 ks).

Bc. K. Suchá, P. Pazderníková a N. Holánová zhotovily soupisy vybraných p edmt z historické sbírky (textil a nábytek), Mgr. V. Keller pokračoval v novém uspořádání kartotéky numismatiky, sfragistiky a nových děl. N. Holánová ve spolupráci s Mgr. P. Bouškovou a Mgr. V. Kellerem doplnili soupis historických fotografií a zkontrolovali provedení fotografických sbírek a Bc. M. Valtrová Kašparová doplnila údaje v soupisu lidových sbírek z etnografické podsbírk.

### *Inventarizace sbírek*

P. Pazderníková a M. Pekárková pokračovaly v inventarizaci sbírky Pk - porcelán a keramika. PhDr. B. Chleborádová, P. Pazderníková a M. Pekárková uskutečnily IV. etapu inventarizace sbírky G - grafika a kresba (163 inv. / 163 ks, a p. / 4871 ks). Administrativně byly dokončeny inventarizace sbírky DIA - negativy a diapositivy - N. Holánová, P. Pazderníková a Mgr. P. Boušková a sbírky NU - numismatická - Bc. K. Suchá, M. Pekárková a Mgr. V. Keller. PhDr. B. Chleborádová, P. Pazderníková a M. Pekárková provedly inventarizaci sbírky Osek - obrazy a plastiky (84 inv. / 84 ks). Mimo plán proběhla namátková revize sbírek: H - stělečné terče, Obrazy a plastiky, Osek - obrazy a plastiky, Ex libris, Clary-Aldringen, Sklo a Sklo dokumentace.

### *Konzervace a restaurování sbírek*

Mimo konzervátorské dílny RMT byly v roce 2015 z historických sbírek zrestaurovány 3 obrazy a 1 panenka a zpracováno 8 návrhů na restaurování z programu ISO Ministerstva kultury České republiky pro rok 2016.

### *Budování depozitářů a manipulace se sbírkami*

Správci depozitářů a kurátoři historických expozic v roce 2015 pravidelně zajišťovali úklid a kontrolu teploty a vlhkosti v depozitářích a expozicích a doplňovali lokální seznamy jednotlivých podsbírek.

H. Soumarová ve spolupráci s PhDr. B. Chleborádovou nově paspartizovala 50 grafických listů. Bc. K. Suchá a N. Holánová pokračovaly v uspořádávání depozitářů e textilu.

Mgr. P. Boušková, N. Holánová a Mgr. V. Keller prováděly kontrolu fotografií z podsbírky HF převzatých z podsbírky HD do jednotné depozitářní sady a 800 dvourozměrných sbírkových předmětů založili do nekyselých obalů. Bc. K. Suchá přemístila 355 mincí z historizujících do nových bezpečnostních skříněk. Bc. M. Valtrová Kašparová a P. Pazderníková uspořádaly depozitář lidového nábytku v Krupce.

Bc. K. Suchá mimo plán převzala textilní materiál z hrobky Clary-Aldringen a P. Pazderníková vrátila 22 militárií do Oblastního muzea v Mostě dlouhodobě deponovaných v depozitářích v Sobědruhách.

### *Služby veřejnosti*

M. Jurenková připravila videoupoutávku na výstavu mstišovského skla. Ke studiu bylo v roce 2015 v badatelsko-historického oddělení předloženo 15 badatelských předmětů. Odbornými pracovníky historického oddělení bylo veřejnosti poskytnuto 16 odborných konzultací, zodpovězeno 64 dotazů, zhotovena 1 recenze, uskutečnilo se 6 přednášek pro školy (Mgr. P. Boušková - 2 a Mgr. V. Keller - 4) a 1 pro veřejnost (Bc. M. Valtrová Kašparová), poskytnuta 4 interview v televizi a 1 v rozhlasu (Mgr. P. Boušková - 1, PhDr. B. Chleborádová - 1 a Mgr. V. Keller - 3) a zajištěno 28 zápisů z 129 předmětů z historických podsbírek. Dále se odborní pracovníci historického oddělení v roce 2015 zúčastnili 6 konferencí a seminářů, napsali 3 odborné články. A na konci roku 2015 uspořádali úspěšnou Vánoční dílnu pro děti (sobota a neděle, 13.-14.12.2015).

### *Prezentace sbírek*

Pracovníci historického oddělení připravili v roce 2015 6 exponátů (Rozhlasový a televizní přijímač - Mgr. V. Keller; Velikonoční pečení - Bc. M. Kašparová, Židle 002 od firmy TON - Bc. K. Suchá, Historické hry - Mgr. P. Boušková, Lisované sklo Pavla Pánka - Mgr. A. J. Bažantová a Porcelánová madona - PhDr. B. Chleborádová), 2 výstavy z vlastních sbírek (SKLO ZE MSTIŠOVA, ZNÁMÉ - NEZNÁMÉ a TEPLICE MEZI VÁLKOU A MÍREM). Bc. M. Valtrová Kašparová ve spolupráci s Muzeem skla a bižuterie v Jablonci nad Nisou připravila výstavu VÁNOČENÁ KLOP.

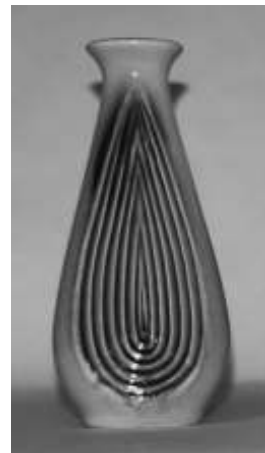
Váza známená Dittmar-Urbach, akvizice roku 2015  
do podsbírky Porcelán a keramika

### *V deckových výzkumných úkonech*

Bc. M. Valtrová Kašparová pokračovala v práci na grantu MKR Koncepte účinnější péče o tradici lidovou kulturu. Mgr. V. Keller uskutečnil další etapu výzkumu Roky 1968 a 1989 v Teplících a na Teplicku.

Všichni odborní pracovníci historického oddělení v roce 2015 pokračovali v archivních rešerších a studiu odborné literatury k jednotlivým podsbírkám a k dokumentaci regionu.

Mimo plán Mgr. P. Boušková vypracovala text do katalogu k výstavě Bez hranic a s PhDr. B. Chleborádovou začala studovat náhrobky a archivní dokumenty významných rodin na Teplicku.



## Knihovna

### *Tvorba sbírek*

Sbírkové fondy knihovny byly v roce 2015 nákupem a převody rozšířeny o 515 svazků knih.

### *Odborná správa sbírek*

PhDr. J. Michlová a D. Marholdová v programu CLAVIUS zaevidovaly a digitalizovaly 585 svazků knih a periodik ze sbírek knihovny, prostřednictvím Souborného katalogu Národní knihovny ČR digitalizovaly dalších 180 svazků, což představuje 4161 stránek knih.

### *Inventarizace sbírek*

Pod vedením PhDr. J. Michlové byla v roce 2015 dokončena revize 493 svazků z fondu rukopisů a bibliofilii.

### *Budování depozitáře a manipulace se sbírkami*

D. Marholdová v roce 2015 provedla pravidelné kontroly stavu, uložení, zabezpečení a fyzikálních podmínek knihovnických sbírek. PhDr. J. Michlová pokračovala v přípravě přesunu části fondu zámecké knihovny do depozitáře a převodního barokního knihovnického mobiliáře.

### *Konzervace a restaurování sbírek*

Vedoucí knihovny PhDr. J. Michlová nechala zpracovat z programu ISO-d/2015 Ministerstva kultury ČR restaurovat starý tisk a rukopis a vypracovala návrh na restaurování dvou starých tisků z programu ISO v roce 2016. Dále byl v roce 2015 proveden K. Dlabou odborný konzervátorský zásah na 173 svazcích z knihovnických sbírek a 2x provedena desinfekce knižních fondů.

### *Služby ve veřejnosti*

Ze sbírkových fondů knihovny byly uskutečněny 2 výstavy mimo RMT. PhDr. J. Michlová zodpověděla 956 odborných dotazů, poskytla informace 1 526 badatelům, zrealizovala 4 komentované prohlídky výstavy, uskutečnila 3 přednášky, napsala 1 recenzi a 1 odborný článek a pod názvem Český zpěvníky teplického literátského bratrstva ze 16. století vydala 1 katalog. (Více na str. 23)

### *Prezentace sbírek*

PhDr. J. Michlová v roce 2015 připravila 2 exponáty mimo jiné v rámci Zpěvníky českého sboru v Teplicích 16. století a písně na Jana Husa a v srpnu Před sto lety zemřel teplický rodák Julius Payer, upřesnila výstavu Český zpěvníky sboru literátů a mstevnice v 16. století, včetně vydání katalogu.

### *Odborná knihovna*

Odborné pracovnice knihovny v roce 2015 evidovaly 1 787 svazků odborné literatury a výtisků periodického tisku, provedly jmenitou katalogizaci 798 záznamů a systematickou katalogizaci 1 150 inv. . V souladu s Výstavním řádem knihovny RMT

bylo zapůjčeno 2 585 knih a časopisů, z toho 786 ze sbírek knihovny, zajištěno 1 526 badatelských návštěv, poskytnuto 956 bibliograficko-informačních služeb, z toho 220 písemných a telefonických, a pořízeno 117 kopií pro badatele. 2x ročně bylo pořízeno informativní soupis písemnosti knihovny a pokračovalo se v tvorbě on-line katalogu odborné literatury.

#### *V dekovýzkumnáinnost*

PhDr. J. Michlová v roce 2015 pokračovala v práci v pracovní skupině pro staré tisky 16. - 1. poloviny 19. století při Národní knihovně v Praze a katalogizovala staré tisky historické knihovny v Oseku.

## Přirodovědné oddělení

#### *Tvorba sbírek*

M. Radoš v roce 2015 vlastní akvizicí innoostí formou sběru dokumentačního a sbírkového materiálu a excerpcí literárních archivních fondů anebo konzultací s odborníky získal 68 dokumentačních vzorků minerálů a hornin a do geologických sbírek v roce 2015 zakoupil 32 vzorků minerálů z regionu severozápadních Čech, doplnující stávající regionální sbírku, a od manželů Kunertových z Prahy darem získal cennou sbírku 825 minerálů v 62 přívodních sbírkových krabicích a malou sbírku 45 ulit mořských mlžů a plžů. (Více na str. 38)

#### *Evidenční, digitalizační a dokumentační sbírek*

V rámci 24 pracovních cest byla odbornými pracovníky přírodovědného oddělení v roce 2015 prováděna dokumentační innoost a systematický terénní průzkum na vybraných lokalitách Teplicka a severozápadních Čech a doplněn fotodokumentární archiv.

M. Radoš a ing. R. Vlček v roce 2015 provedli systematickou evidenci 113 sbírkových předmětů (40 paleontologických vzorků a 73 vzorků flory a fauny). Ing. R. Vlček a J. Vlasáková texty digitalizovali 1 603 inv. (803 ze zoologie a 800 z geologie) a obrázky digitalizovali 500 inv. z geologie ze svých sbírek dle Plánu digitalizace na rok 2015.

#### *Inventarizační a revize sbírek*

Ing. R. Vlček a J. Vlasáková v roce 2015 inventarizovali 39 % zoologické podsbírkky, tj. 4 570 inv. /23 496 ks.

#### *Konzervace a restaurování sbírek*

Ing. R. Vlček a J. Vlasákové v roce 2015 2x provedli periodické ošetření zoologických sbírek v depozitáři a expozicích.

#### *Budování depozitářů a manipulace se sbírkami*

M. Radoš, ing. R. Vlček a J. Vlasáková v roce 2015 pokračovali v zakládání přestěhovaných sbírkových fondů do zásuvkových bloků v novém depozitáři v Sobědruhách. V zoologickém depozitáři pokračovala reorganizace, desinsekce a desinfekce.

#### *Prezentace sbírek*

Ing. R. Vlček v roce 2015 připravil 2 exponáty mšičky - v bezúhelníku Ptáka roku - potápka černokrká a v říjnu Naše sovy.



### *Služby ve ejnosti*

M. Rado v roce 2015 poskytl 101 odborných konzultací týkajících se zájmového území českého stádu a sousedních orografických jednotek odborníkům a studentům z různých vdeckých ústavů - Přírodovědecká fakulta Univerzity Karlovy v Praze, česká geologická služba Praha, Geologický ústav AV ČR v Praze, Správa CHKO českého stádu v Litoměřicích, Doly Bílina, ale také zájemcům z ad ve ejnosti; realizoval 2 přednášky Minerály a horniny Teplicka pro školy, zajistil přípravu a realizaci Semináře geologů české a Slovenské republiky v Teplicích v termínu 25. - 29. 5. 2015 ve spolupráci s AMG ČR, v etně vytvořil exkurzního průvodce, a publikoval 4 odborné články.

Ing. R. Vlček poskytl 19 odborných konzultací zájemcům z ad ve ejnosti, tisku a zájmových sdružení.

### *V dekovýzkumné innot*

M. Rado pokračoval v systematickém výzkumu paleontologických lokalit terciéru českého stádu, v rámci kterého realizoval 24 pracovních cest, z toho 14 za účelem terénního průzkumu, dokumentace a vlastní akvizice innot. Ostatní cesty byly realizovány za účelem exerpce literárních archivních fondů a konzultací s odborníky. V rámci terénní innot byly například navštíveny tyto lokality: Stradonice u Peruce, vrch Trupelník u Kulině, Bězno u Chomutova, Domaslavické údolí - haldy starých štů Eisenstollen, Ertmann Stollen, Martini Stollen (dolní i horní), hrdouhelný velkolom Lom Bílina, Nezabylice v okrese Chomutov - archeologické vykopávky v prostoru germánského pohřebiště z druhé poloviny 1. století, Rýzmburk u Oseka, vrch Stropník u Oseka - projevy historické dolní těžby, přírodní památka Vrása u Oseka, Skalní údolí u Oseka - projevy historické dolní těžby, Vlčí díla u Oseka - projevy historické dolní těžby, Salesiova výšina u Oseka, údolí Vesnického potoka nad obcí Vysoká Pec u Chomutova - pozůstatky historické hornické těžby kovových rud a jejich zpracovatelských zařízení (zejména lokalita červená jáma), údolí potoka Boulivce mezi Hrobem a Mikulovem, štola Waltera Schlapaka z roku 1897, údolí Raingrund severně nad Hrobem, štoly Johannes, 14 pomocník, 7 bratr, Aurora a Leopoldine.

Ing. R. Vlček a M. Rado ve dnech 16. 1. a 19. 1. provedli plánované úkoly v rámci akce „Mezinárodní sítání vodních ptáků na Labi“ (IWC) v úseku Litoměřice - Děčín, 29. 4. a 19. 5. se zapojili do osmého ročníku projektu „Jednotný program sítání ptáků“ v jihozápadní oblasti Teplic, 29. 4. a 12. 5. podnikli dvě cesty z důvodu celostátního sítání tetřívka obecného (*Tetrao tetrix*) koordinované ZU Praha, 13. 4., 20. 5. a 22. 7. uskutečnili inventarizaci průzkum EVL „Háj u Oseka“, 7. 5., 15. 5., 21. 5. a 25. 5. mapovali výskyt chřástala polního a křepelky obecné na vybraných lokalitách Ústeckého kraje, 21. 1., 28. 1., 4. 2., 12. 2., 17. 3., 21. 4. monitorovali výskyt netopýrů v zimovištích na Teplicku, 7. 4., 11. 5., 4. 6., 2. 7. a 7. 8. provedli inventarizaci herpetologický průzkum lokality PR Kalvárie u Velkých Žernosek se zaměřením na vyhodnocení populace ještěrek zelené.

Sbírkový manžel RNDr. Františky a Rostislava Kunertových a jejich významné dary do přírodních sbírek Regionálního muzea v Teplicích

V roce 2015 a po átkem roku 2016 bylo přírodovědné oddělení RMT významnou poctou a obohaceno nebývalými a cennými dary do muzejních sbírek. Na základě několika krátkých spolupráce se na muzeu v dopise obrátili manželé RNDr. Františka a Rostislav Kunertovi z Prahy - Vysočany velkorysou nabídkou darování jejich společné soukromé, od roku 1991 budované mineralogické sbírky.

Ajak k této šastné spolupráci vlastn došlo? V roce 1998 jsem dne 10. října vedl celodenní terénní mineralogickou exkurzi Společnosti Národního muzea v Praze, které se zúčastnili i Kunertovi. V následujícím roce jsme pak vzájemně korespondovali kvůli vzorkům krystalů minerálu amfibolu ze společně navštívené lokality Lukov u Milešova. Manželé Kunertovi tehdy na této lokalitě neměli ani jejich sbírku příliš štěstí, a tak jsem jim poslal několik krystalů ze svých osobních sbírek. Tato krátká spolupráce pak po letech nečekaně sehrála pozitivní roli v naší nynější spolupráci.

Po krátké vzájemné korespondenci v loňském roce, kdy byly dohodnuty detaily a sjednány termíny, došlo k realizaci samotného převzetí darovaných sbírkových předmětů. Ve dnech 28. srpna a 11. srpna 2015 byl do geologického depozitáře v AD Soběru postupně převezen darovaný materiál mineralogické sbírky. Nejprve jsme transportovali v tašce část sbírky z bydlíš manželů Kunertových v Praze, a poté i její zbytek ze stodoly u jejich chalupy v obci Borovany u Českých Budějovic.

Ve stodole v Borovanech, kterou vzápětí spolu s chalupou manželé Kunertovi prodali novým majitelům, byla k dispozici také malá kolekce ulit moškových mšek v počtu 45 kusů, jež nám byla darována společně s minerály.

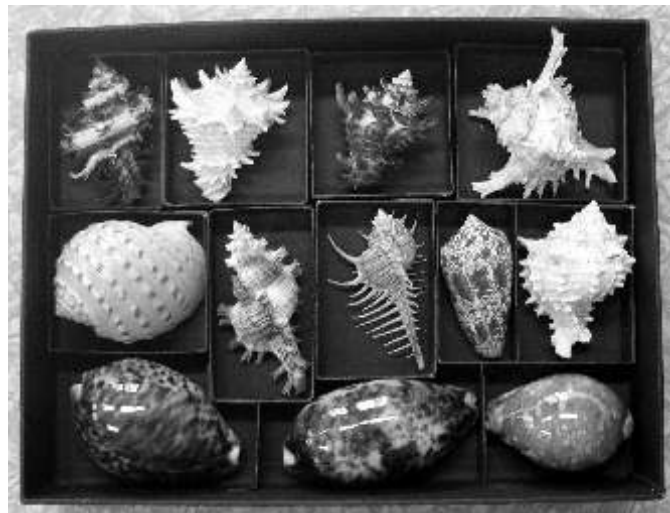
Co se týče mineralogické sbírky, bylo podle dosavadního zjištění převezeno celkem 1 245 mineralogických vzorků proměnlivé kvality, pocházejících většinou z lokalit v České republice, a část materiálu z celého světa. Většinou jde o sbírkově hodnotné a často i esteticky působivé vzorky. Jedná se pouze o výběr nejlepšího materiálu z celé přirozené sbírky manželů Kunertových, která má více než 3 500 položek. Výběr provedli již před delší dobou a podle vlastního uvážení majitelé sbírky.

Materiál byl uložen v 87 krabicích a bedýnkách různé velikosti a provenience. Jednalo se celkem o 62 sbírkových černých kartónových krabic potažených textilií, dále 15 papírových krabic různé velikosti (převážně od bot) a 10 dřevěných bedýnek od zeleniny. Některé přirozené sbírkové krabice, uložené ve stodole v Borovanech, bylo bohužel nutné vyhodit, nebo byly pokryty silnou vrstvou plísní a nebylo je již možné zachránit.



Manželé Kunertovi u jejich chalupy v Borovanech dne 11. 8. 2015 (foto M. Radoš)

Malá část mineralogických vzorků byla bohužel ve značně ztraceném i zcela rozpadlém stavu. Jednalo se téměř výhradně o vzorky siričků ze severo-české hliněné pánve. Tyto vzorky byly ze sbírkových krabic okamžitě vyjmuty, aby nezpůsobily rozklad ostatních vzorků. Samotné krabice a evidenční karty, na které vzorky bude nutné konzervovat, aby rovněž nedošlo k jejich rozkladu.



Ukázky sbírkových krabic mineralogické sbírky a ulit mořských měkkýš (foto M. Rado)

V každé sbírkové krabici byla zjištěna prázdná pole po chybějících vzorcích, které byly zřejmě ze sbírky v průběhu její tvorby vyřazeny. Mineralogické vzorky jsou v naprosté většině opatřeny povodními nalepenými evidenčními štítky psanými ručně propiskou či psacím strojem na malém papíru. Každá krabice má pak uvnitř vloženou pohlednou kartu s polohopisem a určením každého vzorku.

Součástí darované sbírky je také krabice s evidenčními kartami všech 62 sbírkových krabic, opatřenými náhledovými fotografiemi, a také ručně psaný malý sešit s evidencí ostatního materiálu v krabicích rovněž tohoto typu. Dále byly spolu se sbírkou darovány dva vázané sešity s kompletní evidencí celé povodní sbírky, které umožní dohledání povodních sbírkových povodních vzorků v předem uvedených ve výše uvedených evidenčních kartách krabic. Sběrka je tedy dobře zachována i s důležitou pomocnou dokumentací.

Na Silvestra roku 2015 nám pan Kunert, který p edtím v zá í oslavil své 90. narozeniny, velkoryse nabídl také darování jeho nádherné a hodnotné a po mnoho let budované sbírky ulit mo ských m kkýš . Paní Kunertová tehdy byla již od 27. prosince bohužel hospitalizována v nemocnici. Po krátké vzájemné komunikaci byl dohodnut vhodný termín a dne 14. ledna 2016 byla tato sbírka p evezena na zámek v Teplicích, kde bude uložena v depozitá i zoologických sbírek. Jedná se o 36 sbírkových krabic, podobných jako v p ípad sbírky minerál a dalších 15 krabic r zného typu. Krom toho byly v tší ulity zabaleny do dvou krabic od banán . Podle p vodní soukromé evidence celé sbírky by se m lo jednat o 2 705 kus ulit mnoha eledí mo ských m kkýš . Celkový po et skute n dochovaných kus se nám však pro zna ný rozsah sbírky dosud nepoda ilo stanovit, ale p edpokládáme zna né zachování fondu. Sběrka je pe liv uspo ádaná a zpracovaná, podobn jako sbírka minerál , v etn dochované a bez nadsázky vzorové pomocné dokumentace. Pohled do sbírkových krabic je také velmi esteticky i pro úplného laika.

Spolu se sbírkou lastur nám byla darována také odborná literatura s touto tématikou a kompletní áda prvních 80 ísel asopisu *Voluta* vydávaného už od roku 1996 eským klubem sb ratel lastur, jehož lenem je ádu let také pan Rostislav Kunert.

V p íštím roce budou návšt vníci muzea moci obdivovat tyto nebývalé a velkorysé dary manžel Kunertových na p ípravované výstav s p edpokládaným termínem od dubna do ervna 2017. Je nám nesmírn líto, že se této pocty již nemohou do kat oba z manžel , nebo paní Františka Kunertová bohužel po krátké nemoci zem ela dne 17. ledna 2016 ve v ku úctyhodných 89 let.

*Záv rem je t eba zd raznit, že si t chto velkorysých dar nesmírn vážíme, nebo v historii p írodov dného odd lení teplického muzea nemají v tomto rozsahu za posledních 95 let obdoby. Nezbyvá nám, než manžel m Kunertovým ješt jednou s velkou úctou pod kovat!*

*Miroslav Rado*

## Seminá geolog eské a Slovenské republiky v Teplicích

V týdnu od 25. do 29. kv tna 2015 se pod záštitou Regionálního muzea v Teplicích uskute nil spole ný seminá geolog muzeí eské republiky a Slovenské republiky. Tato celotýdenní akce s mnohaletou tradicí byla realizována ve spolupráci s Asociací muzeí a galerií eské republiky a s finan ní podporou Ministerstva kultury R. Pomyslným základním táborem se ú astník m seminá e v letošním roce stal autocamp v Oseku, který byl v roce 2014 nejlépe hodnoceným kempem v Ústeckém kraji. Na seminá i se setkalo celkem 40 geolog z eských, moravských, slezských i slovenských muzeí a n kolik ú astník bylo také z ad student vysokých škol a zam stnanc ů ad státní správy.

Pro ú astníky seminá e byl p ípraven bohatý program v podob spole ných terénních exkurzí po eském st edoho í i Krušných horách. V rámci t chto exkurzí byl v úterý navštíven hn dlouhelný velkolom Lom Bílina, jehož prohlídku nám bezplatn umožnila akciová spole nost Severo eské doly. Poté byly na programu dne prohlídka t žebny a úpravný št rk

s českými granáty u Podsedic, národní přírodní památka „Kamenná slunce“ u Hnojnic a k emencový lom u Jeníkova. Ve stejné době byla na programu návštěva muzea v domovinu českého státního geologa, petrografa a mineraloga českého státního J. E. Hibsche v Homoli u Panny a dále byl navštíven sv. toznámý výskyt minerálu chabazitu v křemíciích u Litoměřic, kamenolom na Mariánské hoře a v Ústí nad Labem a žilné těleso sloupcovitě a vlnitě odlehčeného dioritu u Vaňova. Ve čtvrtek účastníci semináře zavítali do Regionálního muzea v Teplicích a navštívili Písečný vrch, kde si prohlédli zajímavé výchozy hornin prvohorního gigantického vulkánu, označovaného jako teplicko-altenberská kaldera. Po následující prohlídce expozic muzea v Krupce absolvovali prohlídku štoly Starý Martin v Krupce a zkusili své štěstí při hledání minerálů na haldě bývalého dolu na Cínovci. Pro účastníky, kteří vydrželi až do pátku, byla připravena společná túra po naučné stezce „Přírodou a dějinami Oseka“ s řadou pozoruhodných zastávek.



Účastníci semináře při exkurzi v Lomu Bilina



Návštěva lokality Kamenná slunce u Hnojnic

Součástí semináře byla také každodenní přednáška odborných přednášek, které si předem připravili samotní účastníci i pozvaní hosté. Úvodní přednášku o geologii českého státního geologa přednesl náš přední vulkanolog dr. Vladislav Rapprich z českých geologických služeb v Praze. Vedoucí přírodovědného oddělení teplického muzea a osecký občan v jedné osobě, pan Miroslav Radoš, přednášel o terciární paleontologii českého státního geologa a editel mosteckého muzea pan Mgr. Michal Soukupovo il



o stopách stědovalké těžby v horách nad Osekem. Paní dr. Blanka Šreinová z Národního muzea v Praze seznámila účastníky s aktuální činností Asociace muzeí a galerií. Předala také svou přednášku o kamenných artefaktech mladší doby kamenné ze sídelního areálu a rondelu v obce Vchynice u Lovosic. Pan Zdeněk Dvořák z Dolní Bilina představil sbírku obrázků mineralogii a paleontologii hrdlové pánve na Teplicku. Zaslala také přednáška o konzervaci pyritizovaných zkamenelin, o novém Didaktickém centru geologie v Příboře, o průzkumu známého pegmatitového lomu U Obrázku u Písku a příspěvek o chystaném zavážení klasické geologické lokality na Kačku u Kutné Hory. Nejmladší účastnice semináře, studentka eskobudovického gymnázia Eliška Bršlicová, mile přivítala svou zajímavou a poutavou přednáškou o permských ryolitových žilách v okolí Benešova nad Pernou. Nechyběly ani prezentace o významu fosilních stop, anebo o spodnokarbonských fosiliích v miocénních sedimentech z pískovny v Ondratčích u Prostějova. Slovenští kolegové přinesli své zajímavé příspěvky o rozšíření různých druhů minerálů opálu na sv. a paleontologickém výzkumu evropsky významné lokality Pieninské bradlá.

Seminář, koncipovaný například muzejními institucemi i například geologickými v deskými obory, tak dlouhodobě představuje platformu pro setkávání odborníků z geologicky často velmi odlišných oblastí a s odlišným pohledem na konkrétní témata. Jejich vzájemná spolupráce pak mnohdy přináší nečekané pokroky v poznání. Celá akce byla všemi účastníky hodnocena velice kladně, jak po stránce obsahové, tak organizační.

*Miroslav Rado*

## Útvar editela a oddělení organizační a vnitřních vztahů a muzejních služeb

Pracovnice pro styk s veřejností V. Tichá zajišťovala komunikaci muzea s veřejností, koordinovala všechny akce, které RMT uspořádalo v roce 2015 pro veřejnost a aktualizovala prezentaci muzea na internetu ([www.muzeum-teplice.cz](http://www.muzeum-teplice.cz)), včetně facebooku. Pracovnice výtvarné a propagační dílny H. Soumarová aranžovala všechny muzejní výstavy, včetně Exponátu muzea a Exponát v expozici.

Fotograf J. Kašpar prováděl systematickou fotodokumentaci dle požadavků odborných pracovníků a fotograficky dokumentoval výstavy a další akce pořádané v RMT v roce 2015.

Vedoucí oddělení muzejních služeb M. Pecka spolupracoval se správci depozitářství a v vhodném ukládání sbírkových předmětů v depozitářských, prováděl pravidelné kontroly klimatických podmínek jejich uložení a aplikoval insekticidní ošetření zbraňů v knihovně v Oseku.

Pracovníky konzervátorských a restaurátorských dílen bylo v roce 2015 dle dlouhodobých plánů očištěno, restaurováno nebo konzervováno 401 sbírkových předmětů (18 mincí a 1 pohár, 42 ks textilu, 36 zbraní, 73 kusů skla, 12 kusů porcelánu, 95 kusů etnografických předmětů, 15 obrazů s rámy, 11 kusů nábytku, 24 fragmentů zlacených dřevěných, 54 archiválií a 20 kombinovaných předmětů). Byla zajištěna očištění napadených podkrovních trámů v západním křídle zámku a zajištění insekticidní zákroku dodavatelskou firmou. Mimoto i v roce 2015 probíhala očištění, konzervace a restaurování sbírkových předmětů dle momentálních potřeb jednotlivých oddělení (na výstavy, výpis apod.)



K. Dlabová provedla v roce 2015 opravu 9 obalů a 10 desek, opravila 173 knih a vyrobila 17 paspart na výstavy.

Mimo plán v roce 2015 proběhlo restaurování a konzervace 10 pušek, 3 střílečkových teračin a cínového křížifixu pro Muzeum Karlovy Vary, dále bylo zkonzervováno 42 archeologických předmětů pro firmu Terra Verita, provádějící výzkum pro Oblastní muzeum v Pardubicích, vyrobeno 15 kopií drátěných náramků pro Oblastní muzeum v Lounech, vyhotoven stojan pro pušky a zhotoveny 2 raznice pro DĚTSKOU VÁNOŠNÍ DÍLNU.

## Provozní - technické oddělení

Pracovníci provozní-technického oddělení v roce 2015 provádějí běžnou údržbu objektu RMT - na zámku v Teplicích, v Archeologickém depozitáři v Sobědruhách, v depozitáři ve Fojtovicích a v Muzeu Krupka.

V roce 2015 bylo do rekonstrukce a údržby objektu RMT bylo v roce 2015 investováno cca 1 400 tis. Kč. Dílčí úkoly v této oblasti vlnosti byly v roce 2015 splněny. Nejvýznamnějšími počinými byly na teplickém zámku - zateplení části podlaží východního křídla, další etapa restaurování „sala terrena“ v podzemí, ošetření dřevěné části stěchy západního křídla a rekonstrukce a výmalba v zele.



Mimo plán byl získán úložený příspěvek na nákup akumulátů a výstavních prvků (Usnesení Rady ÚK . 38/79R/2015 z 1. 4. 2015) - 750 tis. Kč a na úpravu prostor pro výstavy a expozice a údržbu a rozšíření stávajícího kamerového systému (Usnesení Rady ÚK . 38/79R/2015 z 1. 4. 2015) - 1 054 tis. Kč .

## SEZNAM PRACOVNÍKŮ RMT V ROCE 2015

## editel

Ing. Bohuslav Boček

## Statutární zástupkyně

Ludmila Buryšková

## Útvar editelů

Zdenka Vlčková

*asistentka editelů, personalistka*

Irena Šillerová

*kontrolorka*

Jan Kašpar

*fotograf, bezpečnostní referent*

Františka Svobodová

Markéta Koblihová

Vlasta Soorová

Hana Jonášová

Eva Beranová

*zřízenkyně v kulturním zařízení*

Renata Kollárová

*průvodkyně*

Jiřina Batelka

*průvodce*

Oddělení organizační  
a vnitřních vztahů

Mgr. Eva Klášterková

*vedoucí oddělení, organizační poradkyně*

Bc. Kateřina Suchá

*centrální evidence*

Vlasta Tichá

*pracovnice vztahů k veřejnosti*

Hana Soumarová

*propagační referentka*

## Ekonomické oddělení

Ludmila Buryšková

*vedoucí oddělení, finanční referentka*

Anna Nováková

*pokladní*

Alena Veselá

*mzdová účetní*

Jana Stehlíková

*účetní*

Ing. Bohuslav Matouš

*správce výpočetní techniky*

Vladimír Tymich

*idi*

## Konzervátorské oddělení

Miloš Pecka

*vedoucí oddělení, konzervátor,  
preparátor*

Vasil Gešev

*konzervátor, restaurátor*

Vladislava Majerová

*konzervátorka, restaurátorka*

Kateřina Dlabová

*konzervátorka, restaurátorka*

## Archeologické oddělení

PhDr. Lucie Kursová

*vedoucí oddělení*

Blanka Linhartová

*dokumentátorka*

Milena Cestrová

*fotografka*

PhDr. Jindřich Štefl

*archeolog*

Martina Svobodová  
*konzervátorka, restaurátorka*

Mgr. Kateřina Viktorová  
*archeoložka*

Mgr. Jaroslav Hudec  
*archeolog*

Mgr. Kateřina Laufová  
*kurátorka*

## Historické oddělení

PhDr. Bohuslava Chleborádová  
*vedoucí oddělení, kurátorka*

Nina Holánová  
*správčynie depozitáře*

Mgr. Pavlína Boušková  
*kurátorka*

MgA. Jitka Bažantová  
*kurátorka*

Petra Pazderníková  
*správčynie depozitáře*

Bc. Kateřina Suchá  
*kurátorka, správčynie depozitáře*

Bc. Markéta Valtrová Kašparová  
*kurátorka*

Marie Pekárková  
*dokumentátorka*

Marcela Jurenková  
*správčynie depozitáře*

## Knihovna

PhDr. Jana Michlová  
*vedoucí oddělení, kurátorka*

Giliola Šašková  
Dana Marholdová  
Miroslava Kraflová  
*knihovnice*

## Provozní oddělení

Milan Kotek  
*vedoucí oddělení, referent majetkové  
správy*

Jan Hirschhorn  
*zedník*

Jaroslav Soukup  
*truhlář*

Martin Herbst  
*zámečník*

Petr Černý  
*elektrikář*

Jaroslava Faiglová  
*uklízečka*

Jana Soumarová  
*uklízečka (do 14. 5.)*

Slávka Koliandrová  
*uklízečka*

Klaus Thuma  
*průvodce*

Dana Svítlová, Erika Bálková,  
Jitka Jiráňková  
*z ízenčynie v kulturním za ízení*

Josef Kub  
*domovník*

Petr Höhnel, Milan Chovančík,  
Dalibor Stehlík  
*no ní vrátný*

## Přírodovědné oddělení

Miroslav Rado  
*vedoucí oddělení, kurátor, správce  
depozitáře*

Jitka Vlasáková  
*dokumentátorka*

Ing. Roman Vlček  
*dokumentátor*

## MALÁ STATISTIKA ROKU 2015

Po et zam stnanc celkem (fyzický stav/p epo tený stav)	64(55)
Po et eviden ních ísel sbírkových p edm t a jejich soubor k 31.12.2015	462 360
<i>z toho digitalizovaných</i>	131 113
<i>z toho po et knihovních jednotek k 31.12.2015</i>	86 252
Po et eviden ních ísel p ír stk zapsaných za rok 2015	782
Výdaje na nákup sbírkových p edm t v roce 2015	55 000,- K
Náklady na rekonstrukci a údržbu objekt RMT v roce 2015	1 400 000,- K
Po et inventarizovaných eviden ních ísel sbírkových p edm t nebo jejich soubor v roce 2015	96 508
Po et eviden ních ísel sbírkových p edm t nebo jejich soubor vy azených ze sbírky v roce 2015	38
Po et zkonzervovaných a zrestaurovaných sbírkových p edm t v roce 2015	9 611
Po et zpracovávaných v dekovýzkumných úkol v roce 2015	14
Po et badatelských úkon (návšt v, konzultací, dotaz apod.) v roce 2015	1 371
Po et záp j ek sbírkových p edm t celkem za rok 2015	216
Po et výp j ek sbírkových p edm t celkem za rok 2015	259
Po et vydaných publikací	2
Po et uspo ádaných výstav v RMT v roce 2015	19
<i>výstavy z vlastních sbírek 4</i>	
<i>výstavy ve spolupráci 12</i>	
<i>výstavy v pronájmu 3</i>	
Exponát m síce	40
Po et doprovodných akcí konaných v RMT v roce 2015	29
Po et program pro školy konaných v RMT v roce 2015	31
Za vstupné v roce 2015 vybráno celkem	293.000,- K
Návšt vníci RMT v roce 2015 celkem	43 955
<i>expoze 7 835</i>	
<i>výstavy 15 663</i>	
<i>doprovodné akce 13 905</i>	
<i>programy pro školy 594</i>	
<i>exponát m síce 4 396</i>	
<i>badatelé 1 562</i>	

## HOSPODA ENÍ V ROCE 2015

## P ÍJMY

P íjmy celkem	cca 28 267 000,- K
P ísp vek na provoz od z izovatele Ústeckého kraje	26 545 000,- K
P ísp vek na provoz ze státního rozpo tu	193 000,- K
P íjmy z vlastní innosti	1 343 000,- K
<i>z toho p íjmy ze vstupného</i>	<i>294 000,- K</i>
<i>z toho p íjmy z prodeje upomínkových p edm t , publikací apod.</i>	<i>51 000,- K</i>
Ostatní výnosy výše neuvedené	186 000,- K

## VÝDAJE

Výdaje celkem	cca 27 602 000,- K
Mzdové náklady	13 597 000,- K
Sociální a zdravotní pojišt ní	4 624 000,- K
Ostatní osobní náklady	354 000,- K
Ostatní sociální náklady	535 000,- K
Výdaje na nákup sbírkových p edm t	55 000,- K
Náklady na restaurování a konzervování	514 000,- K
Spot eba materiálu, energie, zboží a služeb	3 773 000,- K
Ostatní náklady výše neuvedené	1 415 000,- K

## HLAVNÍ ÚKOLY ROKU 2016

- \* otevření restaurované grotty a „sala terrena“ pro veřejnost a realizace místnosti pro návštěvníky;
- \* uspořádání XII. teplické muzejní noci a výstavy k 700. výročí narození Karla IV. pod názvem Severozápadní země za vlády Lucemburků, včetně doprovodných akcí;
- \* zahájení rekonstrukce budovy a přípravu nové expozice v Muzeu Krupka.

## KONTAKTNÍ ADRESY



Regionální muzeum v Tepličích, p. o.  
 Zámecké náměstí 14  
 415 01 Teplice  
 tel.: 412 359 000  
[info@muzeum-teplice.cz](mailto:info@muzeum-teplice.cz)  
[www.muzeum-teplice.cz](http://www.muzeum-teplice.cz)  
[www.zamek-teplice.cz](http://www.zamek-teplice.cz)  
<https://www.facebook.com/muzeum.teplice>



Muzeum Krupka  
 Husitská 21,  
 417 41 Krupka  
 tel.: 417 862 042



Archeologický depozitář  
 a specializovaná muzejní pracoviště  
 Srbská 479  
 415 10 Teplice - Sobědruhy  
 tel.: 417 553 130 - 9





Regionální  
muzeum  
v Teplicích

VÝRO NÍZPŘÁVA ZA ROK 2015

ISBN 978-80-85321-74-6

Vydalo Regionální muzeum v Teplicích, příspěvková organizace Ústeckého kraje  
Sestavila a k tisku připravila *Mgr. Eva Klášterková* s použitím interních materiálů  
Jazyková úprava *Bc. Kateřina Suchá*  
Fotografie *Jan Kašpar*

Vytiskla tiskárna PW print - Petr Wolf, Kollárova 2807/8, Teplice 41501

Náklad 50 ks

Publikace je výhradním vlastnictvím Regionálního muzea v Teplicích, příspěvkové organizace, a nesmí být použita, ani její části, pro jiné účely bez jeho výslovného souhlasu.

NEPRODEJNÁ PUBLIKACE

Na obálce je reprodukována část listu s vyobrazením upálení Mistra Jana Husa v teplickém graduálu ústeckého literátského bratrstva z roku 1560 ze sbírek knihovny Regionálního muzea v Teplicích (MS1).

© Regionální muzeum v Teplicích, p. o., Teplice 2016