

Ojedinělé nálezy bronzové zoomorfní plastiky a jehlice z Libochovan, okr. Litoměřice

Jindřich Šteffl

ÚVOD

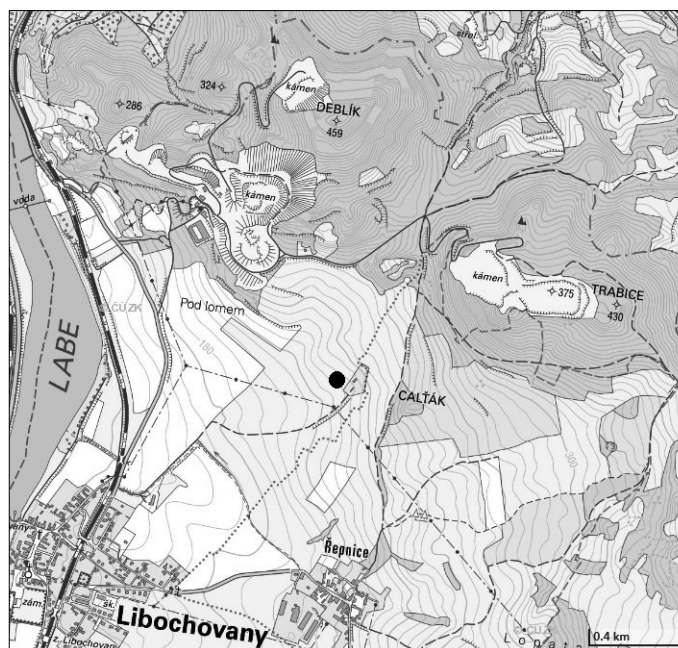
Dne 28. února 2021 byla nedaleko Libochovan (okr. Litoměřice) nalezena Ing. Radomilem Vlčkem z Ústí nad Labem bronzová zoomorfní plastika v podobě koníka. Samotné místo ojedinělého nálezu (*obr. 1*) se nachází na GPS (WGS-84) souřadnicích 50°34'29.979"N, 14°3'17.648"E a leží v nadmořské výšce 208 m n. m. Předmět ležel téměř na povrchu pole, respektive v hloubce max. 2 cm pod dnešním povrchem. Zhruba 40 m jihovýchodním směrem od nálezu koníka byla stejným nálezcem zachycena ještě část bronzové jehlice s dvojkruželovitou hlavicí (bez GPS souřadnic). Nálezy byly předány do rukou autora tohoto článku a staly se součástí sbírek Regionálního muzea v Teplicích, kde jsou uloženy pod inv. č. AS 60190 a 60191 (Fond Sobědruhy). Přestože byly oba artefakty objeveny pomocí detektoru kovů, není na místě jakákoli pochybnost o nálezových okolnostech, jelikož nálezce je autorův dlouholetý spolupracovník.

Shodou okolností otevíral před pěti lety dvacátý ročník časopisu *Archeologie ve středních Čechách* článek o nález bronzového koníka z Mladé Boleslavi (*Smejtek – Švédová 2016*), v němž L. Smejtek vyčerpávajícím způsobem shrnul problematiku zoomorfních bronzových plastik a sluneční symboliky jako nedílné součásti náboženského myšlení v době bronzové a halštatské. My se tak budeme především zabývat nálezovou situací v bezprostředním okolí objevu plastiky z Libochovan a pokusu o její datování a určení kulturní příslušnosti.

Všeobecně jsou nálezy zoomorfních a antropomorfních bronzových plastik ve středoevropském prostoru vzácné a jen s velkými obtížemi se nám daří postihnout jejich stylový a tím i chronologický vývoj (*Smejtek – Švédová 2016*, 16). Sám autor považuje za šťastnou náhodu, že se mu do rukou dostává již v pořadí druhý koník, kdy prvního předal M. Trefnému z Podřipského muzea v Roudnici n. L., kam dle nálezových okolností náležel.



Obr. 1. Libochovany. Mapa s vyznačením místa nálezu bronzové zoomorfní plastiky. Podklad: ČÚZK. Vlevo: poloha lokality na mapě Čech.



POPIS NÁLEZŮ

Zoomorfni plastika

Zoomorfni plastika má ulomenou část pravé zadní končetiny a ve hřbetní části v blízkosti kohoutku je odlomen kroužek sloužící k zavěšení koníka. Pravá část hlavy je zasažena korozí, celkově však můžeme označit předmět za dobře zachovalý. Hlava má vyznačené jen oči a je stylizována do ptačí podoby s poměrně výrazným zobákem, naznačená tenká hřiva probíhá od týlu hlavy až ke kohoutku. Konec zadní hřbetní části se zvedá a přechází do krátkého ocasu, který je stočen ve směru k pravé zadní končetině. Veškeré končetiny se vyznačují jednoduchým tyčinkovitým tvarem, přičemž pravá přední končetina je mírně ohnutá (patrně následkem postdepoziciční deformace), plastika je zcela bez výzdoby, délka od hlavy k ocasu 35 mm, max. výška 41 mm, výška v kohoutku 26 mm, výška od kohoutku k hlavě 16 mm, výška v zádi 28 mm, max. šířka hlavy 4 mm, max. šířka v hřbetní části 11 mm, max. šířka předních končetin 10 mm, max. šířka zadních končetin 14 mm, hmotnost před konzervací 21,5 g, hmotnost po konzervaci 21,5 g; inv. č. AS 60190 (obr. 2).

Obdobně jako u koníka z Mladé Boleslavi byla pro jeho odlití použita technika ztracené formy (*Smejtek – Švédová 2016*, 14) za pomoci včelího vosku. Ani nám se nepodařilo nalézt původní vyústění vtokového kanálku, což jen svědčí o precizním opracování odlitku do finální podoby.

Jehlice

Jedná se o fragment jehlice o celkové dochované délce 31 mm, délka samostatné hlavice 12 mm, max. průměr hlavice 8 mm, průměr jehly 3 mm, hmotnost před konzervací 3,3 g, hmotnost po konzervaci 3,3 g; inv. č. AS 60191 (obr. 3).

TYOLOGICKÉ VYHODNOCENÍ JEHLICE A OTÁZKA NÁLEZOVÉHO KONTEXTU LUŽICKÝCH JEHLIC

Jehlice s dvojkruželovitou hlavici představuje běžný tvar užívaný v lužické kultuře. Náš exemplář můžeme přiřadit k její mladší vývojové formě, která je charakteristická již skutečnou dvojkruželovitou hlavici, v mladém stupni se zmenšující. Chronologicky náleží na konec stupně Ha A2 a přetrvává přes celý mladý stupeň Ha B (*Vokolek 2003*, 40).

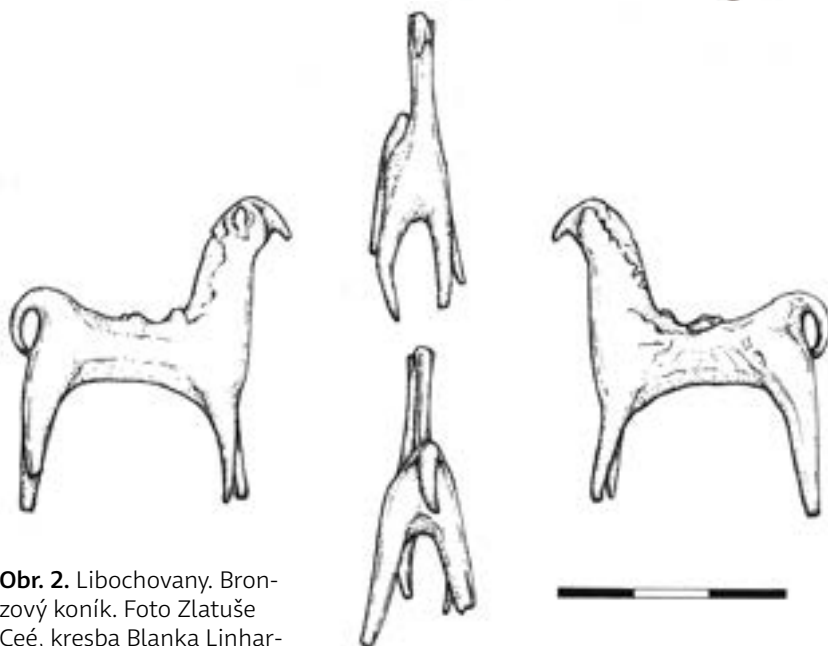
Při srovnání inventáře lužických hrobů a depotů ve východních Čechách byl zjištěn zásadní rozdíl ve výskytu jehlic. V depotech se oproti hrobům nacházely jehlice pouze v několika málo ojedinělých případech. Jehlici můžeme v rámci lužické kultury definitivně označit jako typický hrobový artefakt, který souvisel primárně se sepnutím oděvu při poslední cestě zemřelého (*Štefl 2018*, 68).

NÁLEZOVÁ SITUACE V NEJBLIŽŠÍM OKOLÍ

Jednoznačně nejpodstatnější je poloha „Ve Svárově“, která se nachází cca 800 m jižním směrem od obou ojedinělých nálezů. V uvedené poloze na k. ú. Libochovany bylo v roce 1872 při výstavbě železnice (Lito-měřice–Střekov) objeveno dosud největší pohřebiště lužické kultury v severozápadních Čechách. Ač při samotné stavbě došlo ke zničení celé řady hrobů, proběhlo zde naštěstí v rozmezí let 1873 a 1903 hned několik archeologických výzkumů, při nichž se podařilo zachytit zhruba 78 lužických hrobů, které poskytly jasný obraz celého vývoje severočeské skupiny lužické kultury na našem území (*Plesl 1961a*, 18–19). Chronologicky tu máme zachyceny všechny tři vývojové stupně (starší, střední, mladší) lužické kultury (*Vokolek 2003*, 44), včetně jejich jednotlivých fází (I–IIIc), což reprezentuje období B C2/BD až Ha B3 (*Bouzek – Koutecký 2000*, 14–19, 22, Fig. 6).

Keramické tvary a jejich rozmanitost na pohřebišti v Libochovanech úměrně stoupá napříč jednotlivými vývojovými stupni lužické kultury a vrcholí v mladším období lužické kultury, respektive ve stupni Ha B (*Plesl 1961a*, 20–27). Z tohoto období ostatně evidujeme nejvíce hrobů (*Plesl 1961a*, obr. 2; *Bouzek – Koutecký 2000*, 100–105).

Mladším stupněm pohřebiště v Libochovanech nekončí, ale jeho kontinuální vývoj pokračuje i v následující době halštatské, zejména v časovém úseku Ha C–D1, z něhož známe téměř dvě desítky hrobů (*Plesl 1961b*, 219; *Bouzek – Koutecký 2000*, 100). V inventáři některých hrobů se však stále mezi sebou mísí keramické tvary z konce doby bronzové s novějšími formami reprezentujícími již období halštatu (*Plesl 1961a*, 28), což v důsledku znamená, že ve většině hrobů nadále pozorujeme pokračování keramických tvarů doložených již v předchozích lužických fázích a dokonce můžeme pozorovat i další vývoj některých původně lužických tvarů (*Plesl 1961a*, 28; *1961b*, 223). Pohřebiště vyznívá v pozdní době halštatské,



Obr. 2. Libochovany. Bronzový koník. Foto Zlatuše Ceé, kresba Blanka Linhartová.



Obr. 3. Libochovany. Fragment bronzové jehlice. Foto Anita Kadlecová, kresba Blanka Linhartová.

konkrétně ve stupni LT A, z něhož evidujeme ještě čtyři hroby (Bouzek – Koutecký 2000, 100). Naskýtá se tak otázka, do jaké kultury tyto hroby z doby halštatské zařadit. Bylo již řečeno, že vývoj lužické keramiky pokračoval u některých tvarů dále a nově se zde začaly objevovat i keramické nálezy typické pro billendorfskou kulturu (Plesl 1961a, 28). Sama billendorfská kultura se vyvinula v Sasku a Lužici z lužické kultury. I přes svojí relativní blízkost se nálezy billendorfské kultury v severozápadních Čechách soustředí pouze při toku Labe (Plesl 1961b, 227). Momentálně známe 34 lokalit obsahujících billendorfskou keramiku, patrně z hrobů; žádné pohřebiště nepatřilo však samostatně jen této kultuře, která na území Čech tvořila enklávy osídlení (Bouzek – Koutecký 2000, 23; Koutecký – Vokolek 2008, 97).

V případě Libochovan si dovoluujeme tvrdit, že i v době halštatské zde stále pokračovalo osídlení lužickou kulturou. Vesměs můžeme souhlasit s tvrzením, že období Ha C(–D) pravděpodobně představovalo poslední, respektive IV. vývojovou fázi či (pozdní) stupeň lužické kultury zachycený na pohřebišti v Libochovanech (Bouzek – Koutecký 2000, 19), který mohl zřejmě přetrvávat až do stupně LT A. Proto se domníváme, že v Libochovanské kotlině pokračoval vývoj lužické kultury kontinuálně i v době halštatské,

kteřá si přes různé pronikající vlivy z kulturní oblasti billendorfské a bylanské dokázala udržet svůj osobitý ráz. Z našeho pohledu se jedná o pozdní IV. vývojový stupeň, který můžeme označit jako billendorfskou fázi lužické kultury.

Dále lze ještě zmínit, že na lokalitě zvané „Pečník“ rozkládající se na jižním svahu nedalekého vrchu Deblíku byly při lámání kamene údajně objeveny keramické fragmenty uren, dva srpy a další bronzové úlomky (*Haudeck 1899*, 381). Zmíněné nálezy lze datovat do období popelnicových polí.

POKUS O DATACI ZOOMORFNÍ PLASTIKY

Pokud se chronologicky opřeme o blízké lužické pohřebiště a také o postavení obdobných nálezů ze širšího geografického prostoru (viz *Smejtek – Švédová 2016*, 23, obr. 9), dospějeme k časovému intervalu počínajícímu někde na pomezí středního a mladšího stupně, tj. Ha A/Ha B1, a končícímu stupněm Ha D. Naše zoomorfní plastika je zcela bez výzdoby, a postrádá tak chronologické vodítko sluneční symboliky v podobě kruhových kolků, jako tomu je u nálezů z Mladé Boleslavi, kde víme, že tento druh specifické výzdoby je typický pro stupeň Ha B2–3 (*Smejtek – Švédová 2016*, 16). Z pohřebiště v Libochovanech je pak známo, že ke značnému rozšíření keramických tvarů a navýšení počtu hrobů dochází až v průběhu středního (Ha A) vývojového stupně lužické kultury. Ostatně u nepříliš vzdálené jehlice sledujeme její vývoj právě od středního až po mladší stupeň lužické kultury. Na rozdíl od ní musíme ovšem u koníka počítat i s dobou halštatskou (*Smejtek – Švédová 2016*, 23, obr. 9). Koník z Libochovan může chronologicky náležet až pozdní billendorfské fázi lužické kultury.

VÝSLEDKY MĚŘENÍ PRVKOVÉHO SLOŽENÍ POMOCÍ XRF

Díky vstřícnosti M. Fikrleho z Ústavu jaderné fyziky AV ČR v Řeži, v. v. i., byla u obou předmětů provedena rentgenofluorescenční analýza, jejíž výsledky jsou uvedeny v *tab. 1*. U koníka proběhlo měření na korozí a u jehlice na lomu za pomoci výbrusu.

Předmět	Inv. číslo	Cu (%)	Ni (%)	As (%)	Ag (%)	Sn (%)	Sb (%)	Fe (%)	Pb (%)	Bi (%)
plastika	AS 60190	69,7	0,7	6,9	1,6	6,4	3,4	5,4	3,4	<0,05
fragment jehlice	AS 60197	92,4	0,15	1,3	1,1	0,3	2,6	<0,1		

Tab. 1. Vyhodnocení prvkového složení předmětů pomocí XRF.

ZÁVĚR

Již v úvodu zaznělo, že bronzové zoomorfní plastiky představují v širším evropském geografickém prostoru velmi vzácné nálezy, a proto by bylo chybné nepředstavit v tomto časopise nově objevenou bronzovou plastiku z k. ú. Libochovany. Samotnou plastiku bylo možné díky očku v podstatě kamkoli zavěsit (např. na krk, oděv, šamanskou hůl atd.), a mohla tak velmi pravděpodobně sloužit k náboženským účelům. Oprávněně se lze domnívat, že plastiky tohoto typu souvisí s tehdejšími náboženskými myšlenkami. Patrně vypovídají o tehdejšími mýtickém bestiáři, jelikož ne ve všech případech je lze bezpečně blíže zoologicky klasifikovat (*Smejtek – Švédová 2016*, 16), což pravděpodobně platí i v našem případě. Za přispění trochy fantazie připomíná náš exemplář bájněho Hipogryfa.

V reálném kontextu můžeme bronzovou plastiku přiřadit ke kultuře lužické, která se v Libochovanské kotlině vyvíjela poněkud specificky, respektive samostatně, a na rozdíl od jiných lužických sídelních okrsků zde přetrvávala i v následujícím období. Chronologicky ji lze zřejmě datovat na samý závěr doby bronzové až do doby halštatské neboli do časového intervalu vyjádřeném stupni Ha B3 – Ha D. Nemůžeme sice vyloučit přesah až do stupně LT A, ale vzhledem k nečetným nálezům s touto variantou příliš nepočítáme.

K ojedinělému nálezů jehlice s dvojkruželovitou hlavicí lze poznamenat, že představuje běžný tvar užívaný v lužické kultuře a řadí se spíše k její mladší vývojové formě. Chronologicky se tak jedná o interval počínající na konci stupně Ha A2 a končící závěrem pozdní doby bronzové, tj. stupněm Ha B3. Můžeme ještě zopakovat, že nálezy jehlic v lužické kultuře pocházejí především z hrobů.

LITERATURA

- Bouzek, J. – Koutecký, D. 2000:* The Lusatian culture in Northwest Bohemia. Contributions to prehistory and early middle ages of Northwest Bohemia 8. Most.
- Haudeck, J. 1899:* Von Dreikreuzberge. Mittheilungen des Nordböhmisches Excursions-Clubs 22, 381.
- Koutecký, D. – Vokolek, V. 2008:* Billendorfská kultura. In: Venclová, N. (ed.), Archeologie pravěkých Čech 6. Doba halštatská. Praha, 97–99.
- Plesl, E. 1961a:* Lužická kultura v severozápadních Čechách. Praha.
- Plesl, E. 1961b:* Přežívání lužického základu do mladohalštatského období na pohřebišti v Libochovanech. Památky archeologické 52, 219–227.
- Smejtek, L. – Švédová, J. 2016:* Bronzový koník z Mladé Boleslavi. Archeologie ve středních Čechách 20, 9–30.
- Štefl, J. 2018:* Účel bronzových depotů. Disertační práce. Katedra archeologie FF ZČU Plzeň.
- Vokolek, V. 2003:* Pohřebiště lužické kultury ve východních Čechách. Fontes Archaeologici Pragenses 27. Pragae.

Isolated finds of a bronze zoomorphic statuette in the shape of a 'horse' and a pin with a biconical head from the cadastral area of Libochovany (Litoměřice District)

The article presents a bronze zoomorphic statuette which was found with the help of a metal detector near Libochovany (Litoměřice District), almost on the surface. About 40 m southeast of the statuette, a fragment of a pin with a biconical head was found. Both finds can be attributed to the Lusatian culture, which independently evolved in the region from the beginning of the Urnfield period until the Hallstatt period. Not far from there, in the same cadastral area, the largest so far known cemetery of the Lusatian culture in Northwest Bohemia used to be located. The statuette can be dated to the interval between Ha A/B1 – Ha D and the bronze pin to phase Ha A2 until the very end of the Bronze Age (Ha B3).

Thanks to an eyelet, the statuette could have been hung almost everywhere (e.g. around the neck, on garments, on a shaman's staff, etc.) so it could have served religious purposes. It can reasonably be believed that statuettes of this kind were linked to contemporaneous religious thinking. They probably attest to the mythical bestiary of that period, as they cannot always be classified zoologically (*Smejtek – Švédová 2016, 16*).

English by *Jan Machula*

Fig. 1. Map showing the findspot of the bronze zoomorphic statuette.

Fig. 2. Bronze horse.

Fig. 3. Fragment of a bronze pin.

Table 1. Evaluation of the elemental composition with the help of XRF.

